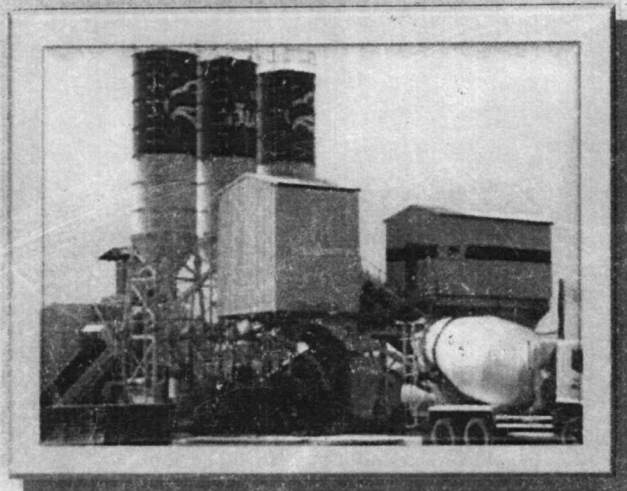
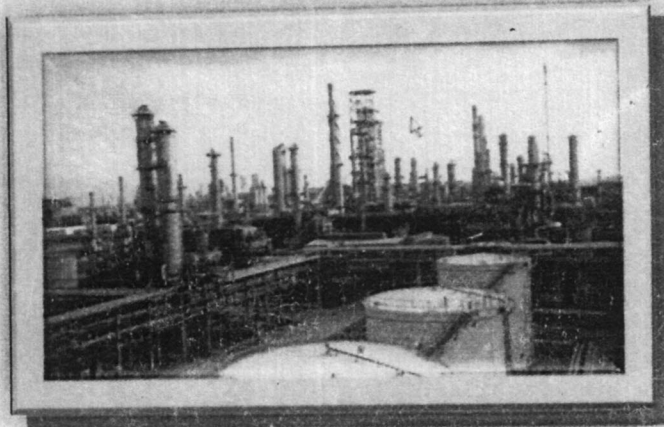




เทศบัญญัติเทศบาลตำบลคึกคัก

เรื่อง

กิจการที่เป็นอันตรายต่อสุขภาพ พ.ศ. ๒๕๕๖



เทศบาลตำบลคึกคัก

อำเภอตะกั่วป่า จังหวัดพังงา

โทร.๐-๗๖๔๘-๗๑๖๓

หลักการ

ตามพระราชบัญญัติการสาธารณสุข พ.ศ.๒๕๓๕ ได้กำหนดให้อำนาจแก่ราชการส่วนท้องถิ่นในการตราข้อกำหนดของท้องถิ่น เรื่อง สุขลักษณะของกิจการที่ต้องควบคุมหรือกำกับดูแล เพื่อกิจการดังกล่าวให้ปฏิบัติหรือดำเนินกิจการเป็นไปตามวัตถุประสงค์ที่ไม่ก่อให้เกิดปัญหาด้านสาธารณสุขสิ่งแวดล้อม หรืออาจเป็นอันตรายต่อสุขภาพ ในพระราชบัญญัติการสาธารณสุข พ.ศ. ๒๕๓๕ ได้บัญญัติไว้ในหมวดต่าง ๆ ดังนี้

หมวด ๓ เรื่อง การจัดการสิ่งปฏิกูลและมูลฝอย

หมวด ๖ เรื่อง การควบคุมการเลี้ยงหรือปล่อยสัตว์

หมวด ๗ เรื่อง กิจการที่เป็นอันตรายต่อสุขภาพ

หมวด ๘ เรื่อง ตลาด สถานที่จำหน่ายอาหารและสถานที่สะสมอาหาร

หมวด ๙ เรื่อง การจำหน่ายสินค้าในที่หรือทางสาธารณะ

ประกอบกับกระทรวงมหาดไทย ได้ประกาศจัดตั้งองค์การบริหารส่วนตำบลคึกคักเป็นเทศบาลตำบลคึกคัก ตั้งแต่วันที่ ๒๕ สิงหาคม ๒๕๕๕ โดยประกาศดังกล่าวกำหนดให้บรรดาข้อบัญญัติองค์การบริหารส่วนตำบลที่ได้ใช้บังคับในเรื่องใดอยู่ก่อนแล้วคงใช้บังคับได้ต่อไปเป็นการชั่วคราว จนกว่าจะได้มีการตราเทศบัญญัติในเรื่องนั้นขึ้นใหม่

รวมถึงเพื่อปรับปรุงข้อบังคับตำบล ข้อบัญญัติองค์การบริหารส่วนตำบลที่ได้ดำเนินการไปแล้ว ให้เหมาะสมและสอดคล้องกับสภาพของสังคมปัจจุบัน

เหตุผล

เพื่อให้การดูแลปัญหาการสาธารณสุขสิ่งแวดล้อม ในเขตพื้นที่เทศบาลตำบลคึกคัก เป็นไปตามพระราชบัญญัติการสาธารณสุข พ.ศ.๒๕๓๕ ให้ครบถ้วนถูกต้อง เพื่อประโยชน์แก่สุขภาพและพละนาถัยของประชาชนโดยส่วนรวม ขณะเดียวกันจะช่วยให้เทศบาลตำบลคึกคักมีรายได้จากค่าธรรมเนียมใบอนุญาตเพิ่มขึ้นอีกทางหนึ่งด้วย

นายกเทศมนตรีตำบลคึกคัก จึงขอเสนอร่างเทศบัญญัติเทศบาลตำบลคึกคัก จำนวน ๑ ฉบับ ที่ได้ดำเนินการยกร่างปรับปรุงขึ้นใหม่ ประกอบด้วย

๑.เทศบัญญัติเทศบาลตำบลคึกคัก เรื่อง การควบคุมกิจการที่เป็นอันตรายต่อสุขภาพ พ.ศ.๒๕๕๖

เทศบัญญัติเทศบาลตำบลคึกคัก

เรื่อง กิจการที่เป็นอันตรายต่อสุขภาพ พ.ศ. ๒๕๕๖

โดยที่เป็นการสมควรตราเทศบัญญัติเทศบาลตำบลคึกคัก ว่าด้วยการควบคุมกิจการที่เป็นอันตรายต่อสุขภาพ ขึ้นมาบังคับใช้ในเขตเทศบาลตำบลคึกคัก

อาศัยอำนาจตามความใน มาตรา ๖๐ แห่งพระราชบัญญัติเทศบาล พ.ศ. ๒๔๙๖ แก้ไขเพิ่มเติมถึง (ฉบับที่ ๑๓) พ.ศ. ๒๕๕๒ ประกอบกับ มาตรา ๓๒ มาตรา ๕๔ มาตรา ๕๕ มาตรา ๕๘ มาตรา ๖๓ มาตรา ๖๕ มาตรา ๗/๑ และมาตรา ๗/๓ แห่งพระราชบัญญัติการสาธารณสุข พ.ศ. ๒๕๓๕ อันเป็นพระราชบัญญัติที่มีบทบัญญัติบางประการเกี่ยวกับการจำกัดสิทธิและเสรีภาพของบุคคล ซึ่งมาตรา ๒๙ ประกอบกับมาตรา ๓๒ มาตรา ๓๓ มาตรา ๓๔ มาตรา ๔๑ และมาตรา ๔๓ ของรัฐธรรมนูญแห่งราชอาณาจักรไทยบัญญัติให้กระทำได้โดยอาศัยอำนาจตามบทบัญญัติแห่งกฎหมายเทศบาลตำบลคึกคัก โดยความเห็นชอบของสภาเทศบาลตำบลคึกคักและผู้ว่าราชการจังหวัดพังงา จึงตราเทศบัญญัติไว้ดังต่อไปนี้

ข้อ ๑ เทศบัญญัตินี้ให้เรียกว่า “เทศบัญญัติเทศบาลตำบลคึกคัก เรื่อง กิจการที่เป็นอันตรายต่อสุขภาพ พ.ศ. ๒๕๕๖ ”

ข้อ ๒ เทศบัญญัตินี้ ให้ใช้บังคับในเขตเทศบาลตำบลคึกคัก เมื่อได้ประกาศไว้ โดยเปิดเผย ณ สำนักงานเทศบาลตำบลคึกคัก แล้วเจ็ดวัน

ข้อ ๓ ให้ยกเลิก “ข้อบัญญัติองค์การบริหารส่วนตำบลคึกคัก เรื่อง การควบคุมกิจการที่เป็นอันตรายต่อสุขภาพ พ.ศ.๒๕๔๗ ” โดยบรรดาเทศบัญญัติ ข้อบัญญัติ ข้อบังคับ กฎ ระเบียบ และคำสั่งอื่นใดของเทศบาลตำบลคึกคัก ในส่วนที่ได้ตราไว้แล้วในเทศบัญญัตินี้ หรือซึ่งขัดหรือแย้งกับเทศบัญญัตินี้ ให้ใช้เทศบัญญัตินี้แทน และให้เรียกเก็บค่าธรรมเนียมตามอัตราค่าธรรมเนียมท้ายเทศบัญญัติฉบับนี้

หมวดที่ ๑

บททั่วไป

ข้อ ๔ ในเทศบัญญัตินี้

“สถานประกอบกิจการ” หมายความว่า สถานที่ที่ใช้ในการประกอบกิจการที่เป็นอันตรายต่อสุขภาพตามประกาศกระทรวงสาธารณสุขที่ออกตามความในมาตรา ๓๑ แห่งพระราชบัญญัติการสาธารณสุข พ.ศ. ๒๕๓๕

“ผู้ดำเนินการ” หมายความว่า ผู้เป็นเจ้าของหรือบุคคลที่เรียกชื่ออย่างอื่นซึ่งรับผิดชอบดำเนินการสถานประกอบการนั้น

“คนงาน” หมายความว่า ผู้ปฏิบัติงานในสถานประกอบการ

“การค้า” หมายความว่า การประกอบธุรกิจ การพาณิชย์ การอุตสาหกรรม การเกษตร การผลิต หรือให้บริการใด ๆ เพื่อหาประโยชน์อันมีมูลค่า

“มลพิษทางเสียง” หมายความว่า สภาวะของเสียงอันเกิดจากการประกอบกิจการของสถานประกอบการที่ทำให้มีผลกระทบต่อสุขภาพอนามัยของสาธารณชน

“มลพิษความสั่นสะเทือน” หมายความว่า สภาวะของความสั่นสะเทือนอันเกิดจากการประกอบกิจการของสถานประกอบการที่ทำให้มีผลกระทบต่อสุขภาพอนามัยของสาธารณชน

“มลพิษทางอากาศ” หมายความว่า สภาวะของอากาศอันเกิดจากการประกอบกิจการของสถานประกอบการที่ทำให้มีผลกระทบต่อสุขภาพอนามัยของสาธารณชน

“มลพิษทางน้ำ” หมายความว่า สภาวะของน้ำที่อันเกิดจากการประกอบกิจการของสถานประกอบการที่ทำให้มีผลกระทบต่อสุขภาพอนามัยของสาธารณชน

“อาคาร” หมายความว่า ตึก บ้าน เรือน โรง ร้าน แพ คลังสินค้า สำนักงาน หรือสิ่งที่สร้างขึ้นอย่างอื่นซึ่งบุคคลอาจเข้าอยู่หรือเข้าใช้สอยได้

“เจ้าพนักงานท้องถิ่น” หมายความว่า นายกเทศมนตรีตำบลคีตกัก

“เจ้าพนักงานสาธารณสุข” หมายความว่า เจ้าพนักงานซึ่งได้รับการแต่งตั้งจากรัฐมนตรีว่าการกระทรวงสาธารณสุขให้ปฏิบัติการตามพระราชบัญญัติการสาธารณสุข พ.ศ.๒๕๓๕

“ผู้ซึ่งได้รับการแต่งตั้งจากเจ้าพนักงานท้องถิ่น” หมายความว่า ข้าราชการ หรือพนักงานส่วนท้องถิ่นซึ่งได้รับการแต่งตั้งจากเจ้าพนักงานท้องถิ่นเพื่อให้ปฏิบัติการตามมาตรา ๔๔ แห่งพระราชบัญญัติการสาธารณสุข พ.ศ. ๒๕๓๕

ข้อ ๕ ให้กิจการประเภทต่าง ๆ ดังต่อไปนี้ เป็นกิจการที่ต้องมีการควบคุม ภายในเขตเทศบาลตำบลคีตกัก ตามมาตรา ๓๑ แห่งพระราชบัญญัติการสาธารณสุข พ.ศ.๒๕๓๕ ประกอบด้วยประกาศกระทรวงสาธารณสุข ที่ ๕๒๕๓๘ เรื่อง กิจการที่เป็นอันตรายต่อสุขภาพ

ทั้งนี้ บทนิยามขอบเขตและความหมายของกิจการที่เป็นอันตรายต่อสุขภาพ ได้อธิบายตามบัญชีแนบท้ายเทศบัญญัตินี้

๕.๑ กิจการที่เกี่ยวกับการเลี้ยงสัตว์

- (๑) การเลี้ยงสัตว์บก สัตว์ปีก สัตว์น้ำ สัตว์เลี้ยงคลานหรือแมลง
- (๒) การเลี้ยงสัตว์เพื่อรีดเอานม

(๓) การประกอบกิจการเลี้ยงสัตว์ รวบรวมสัตว์ หรือธุรกิจอื่นใดอันมีลักษณะทำนองเดียวกัน เพื่อให้ประชาชนเข้าชมหรือเพื่อประโยชน์ของกิจการนั้น ทั้งนี้ จะมีการเรียกเก็บค่าดู หรือค่าบริการไม่ว่าทางตรง หรือทางอ้อม หรือไม่ก็ตาม

๕.๒ กิจการที่เกี่ยวกับสัตว์และผลิตภัณฑ์

(๑) การฆ่าสัตว์ ยกเว้น ในสถานที่จำหน่ายอาหาร การเร่ขาย การขายในตลาด และการฆ่าเพื่อบริโภคในครัวเรือน

(๒) การฟอกหนังสัตว์ ขนสัตว์ การสะสมหนังสัตว์ ขนสัตว์ที่ยังมิได้ฟอก

(๓) การสะสมเขาสัตว์ ขนสัตว์ กระดุกสัตว์ที่ยังมิได้แปรรูป

(๔) การเคี้ยวหนังสัตว์ เอ็นสัตว์ ไช้สัตว์

(๕) การต้ม การตาก การเผา เปลือกหอยเปลือกปี เปลือกกุ้ง ยกเว้น ในสถานที่จำหน่ายอาหาร การเร่ขายและการขายในตลาดสด

(๖) การประดิษฐ์เครื่องใช้หรือผลผลิตภัณฑ์อื่น ๆ จากเปลือกหอย กระดุกสัตว์ เขาสัตว์ หนังสัตว์ ขนสัตว์ หรือส่วนอื่น ๆ ของสัตว์

(๗) การผลิต การไม่ การปน การบด การผสม การบรรจุ การสะสม หรือการกระทำอื่นใดต่อสัตว์หรือพืช หรือส่วนหนึ่งส่วนใดของสัตว์หรือพืช เพื่อเป็นอาหารสัตว์

(๘) การสะสมหรือการล้างครั่ง

๕.๓ กิจการที่เกี่ยวกับอาหาร เครื่องดื่ม น้ำดื่ม

(๑) การผลิตเนย เนยเทียม

(๒) การผลิตกะปิ น้ำพริกแกง น้ำพริกเผา น้ำปลา น้ำเคย น้ำบูดู ไตปลา เต้าเจี้ยว ซีอิ้ว หอยดอง หรือซอสปรุงรสอื่น ๆ ยกเว้น การผลิตเพื่อบริโภคในครัวเรือน

(๓) การผลิต การหมัก การสะสมปลาร้า ปลาเจ่า กุ้งเจ่า ยกเว้น การผลิตเพื่อบริโภคในครัวเรือน

(๔) การตากเนื้อสัตว์ การผลิตเนื้อสัตว์เค็ม การเคี้ยวมันกุ้ง ยกเว้น การผลิตเพื่อบริโภคในครัวเรือน

(๕) การนึ่ง การต้ม การเคี้ยว การตาก หรือวิธีอื่นใดในการผลิตอาหารจากสัตว์ พืช ยกเว้น ในสถานที่จำหน่ายอาหาร การเร่ขาย การขายในตลาด และการผลิตเพื่อบริโภคในครัวเรือน

(๖) การเคี้ยวน้ำมันหมู การผลิตกุนเชียง หมูยอ ไส้กรอก หมูตั้ง ยกเว้น ในสถานที่จำหน่ายอาหาร การเร่ขาย การขายในตลาด และการผลิตเพื่อบริโภคในครัวเรือน

(๗) การผลิตเส้นหมี่ ขนมจีน ก๋วยเตี้ยว เต้าฮวย เต้าหู้ วุ้นเส้น เกี่ยมอี

(๘) การผลิตเบะแซ

(๙) การผลิตอาหารบรรจุกระป๋อง ขวด หรือภาชนะอื่นใด

(๑๐) การประกอบกิจการการทำขนมปังสด ขนมปังแห้ง จันท์รอบ ขนมเบี๊ยะ
 (๑๑) การแกะ การล้างสัตว์น้ำ ที่ไม่ใช่ส่วนหนึ่งของกิจการห้องเย็น ยกเว้น การผลิตเพื่อบริโภคในครัวเรือน

(๑๒) การผลิตน้ำอัดลม น้ำหวาน น้ำโซดา น้ำถั่วเหลือง เครื่องดื่มชนิดต่าง ๆ บรรจุกระป๋อง ขวด หรือภาชนะอื่นใด ยกเว้น การผลิตเพื่อบริโภคในครัวเรือน

(๑๓) การผลิต การแบ่งบรรจุน้ำตาล

(๑๔) การผลิต ผลิตภัณฑ์จากนํ้านมวัว

(๑๕) การผลิต การแบ่งบรรจุเอทิลแอลกอฮอล์ สุรา เบียร์ น้ำส้มสายชู

(๑๖) การคั่วกาแฟ

(๑๗) การผลิตลูกชิ้นด้วยเครื่องจักร

(๑๘) การผลิตผงชูรส

(๑๙) การผลิตน้ำกลั่น น้ำบริโภค

(๒๐) การตาก การหมัก การดองผัก ผลไม้ หรือพืชอย่างอื่น ยกเว้น การผลิตเพื่อบริโภคในครัวเรือน

(๒๑) การผลิต การบรรจุใบชาแห้ง ชาผง หรือเครื่องดื่มชนิดผงอื่น ๆ

(๒๒) การผลิตไอศกรีม ยกเว้น การผลิตเพื่อบริโภคในครัวเรือน

(๒๓) การผลิตบะหมี่ มักกะโรนี หรือผลิตภัณฑ์อื่น ๆ ที่คล้ายคลึงกัน

(๒๔) การประกอบกิจการห้องเย็น แช่แข็งอาหาร

(๒๕) การผลิตน้ำแข็ง ยกเว้น การผลิตเพื่อใช้ในสถานที่จำหน่ายอาหารและเพื่อการบริโภคในครัวเรือน

(๒๖) การเก็บ การถนอมอาหารด้วยเครื่องจักรที่มีกำลังตั้งแต่ ๕ แรงม้า ขึ้นไป

๕.๔ กิจการที่เกี่ยวข้องยา เวชภัณฑ์ อุปกรณ์การแพทย์ เครื่องสำอาง

(๑) การผลิต การไม่ การบด การผสม การบรรจุยาด้วยเครื่องจักร

(๒) การผลิต การบรรจุยาสีฟัน แชมพู ผ้าเย็บ กระดาษเย็บ เครื่องสำอางต่าง ๆ

(๓) การผลิตสาลี ผลิตภัณฑ์จากสาลี

(๔) การผลิตผ้าพันแผล ผ้าปิดแผล ผ้าอนามัย ผ้าอ้อมสำเร็จรูป

(๕) การผลิตสบู่ ผงซักฟอก ผลิตภัณฑ์ชำระล้างต่าง ๆ

๕.๕ กิจการที่เกี่ยวข้องการเกษตร

(๑) การอัด การสกัดเอาน้ำมันจากพืช

(๒) การล้าง การอบ การรม การสะสมยางดิบ

(๓) การผลิตแบ่งมันสำปะหลัง แบ่งสาคุ หรือแบ่งอื่น ๆ ในทำนองเดียวกัน

ด้วยเครื่องจักร

- (๔) การสีข้าวด้วยเครื่องจักร
- (๕) การผลิตยาสูบ
- (๖) การขัด การกระเทาะ การบดเมล็ดพืช การนวดข้าวด้วยเครื่องจักร
- (๗) การผลิต การสะสมปุ๋ย
- (๘) การผลิตใยมะพร้าวหรือวัตถุดิบคล้ายคลึงด้วยเครื่องจักร
- (๙) การตาก การสะสม หรือการขนถ่ายมันสำปะหลัง

๕.๖ กิจการที่เกี่ยวกับโลหะหรือแร่

- (๑) การผลิตโลหะเป็นภาชนะ เครื่องมือ เครื่องจักร อุปกรณ์หรือเครื่องใช้ต่าง ๆ
- (๒) การหลอม การหล่อ การถลุง แร่หรือโลหะทุกชนิด ยกเว้น กิจการในข้อ ๕.๖ (๑)
- (๓) การกลึง การเจาะ การเชื่อม การตี การตัด การประสาน การรีด การอัด

โลหะด้วยเครื่องจักรหรือก๊าซ หรือไฟฟ้า ยกเว้น กิจการในข้อ ๕.๖ (๑)

- (๔) การเคลือบ การชุบโลหะด้วยตะกั่ว สังกะสี ดีบุก โครเมียม นิกเกิล หรือ

โลหะอื่นใด ยกเว้น กิจการในข้อ ๕.๖ (๑)

- (๕) การขัด การล้างโลหะด้วยเครื่องจักร สารเคมี หรือวิธีอื่นใด ยกเว้น

กิจการในข้อ ๕.๖ (๑)

- (๖) การทำเหมืองแร่ การสะสม การแยก การคัดเลือกหรือการล้างแร่

๕.๗ กิจการที่เกี่ยวกับยานยนต์ เครื่องจักร หรือเครื่องกล

- (๑) การต่อ การประกอบ การเคาะ การปะผุ การพ่นสี การพ่นสารกันสนิมยานยนต์
- (๒) การตั้งศูนย์ถ่วงล้อ การซ่อม การปรับแต่ง ระบบปรับอากาศ หรืออุปกรณ์ที่

เป็นส่วนประกอบของยานยนต์เครื่องจักรหรือเครื่องกล

- (๓) การประกอบธุรกิจเกี่ยวกับยานยนต์ เครื่องจักร หรือเครื่องกล ซึ่งมีไว้

บริการ หรือจำหน่าย และในการประกอบธุรกิจนั้น มีการซ่อม หรือปรับปรุง ยานยนต์ เครื่องจักร หรือเครื่องกลดังกล่าวด้วย

- (๔) การล้าง การอัดฉีดยานยนต์
- (๕) การผลิต การซ่อม การอัดแบตเตอรี่
- (๖) การปะ การเชื่อมยาง
- (๗) การอัดผ้าเบรค ผ้าคลัช

๕.๘ กิจการที่เกี่ยวกับไม้

- (๑) การผลิตไม้ขีดไฟ
- (๒) การเลื่อย การซอย การขัด การไส การเจาะ การขุดร่อง การทำคิ้ว หรือ

การตัดไม้ด้วยเครื่องจักร

- (๓) การประดิษฐ์ไม้ หวาย เป็นสิ่งของด้วยเครื่องจักร หรือการพ่น การทาสาร

เคลือบเงาสี หรือการแต่งสำเร็จผลิตภัณฑ์จากไม้หรือหวาย

- (๔) การอบไม้
- (๕) การผลิตรูปด้วยเครื่องจักร
- (๖) การประดิษฐ์สิ่งของ เครื่องใช้ เครื่องเขียนด้วยกระดาษ
- (๗) การผลิตกระดาษต่าง ๆ
- (๘) การเผาถ่าน หรือการสะสมถ่าน

๕.๙ กิจการที่เกี่ยวกับการบริการ

- (๑) การประกอบกิจการ สปาเพื่อสุขภาพ เว้นแต่การให้บริการในสถานพยาบาล ตามกฎหมายว่าด้วยสถานพยาบาล
- (๒) การประกอบกิจการ อาบ อบ นวด เว้นแต่เป็นการให้บริการใน (๑) หรือในสถานพยาบาล ตามกฎหมายว่าด้วยสถานพยาบาล
- (๓) การประกอบกิจการสถานที่อาบน้ำ อบไอน้ำ อบสมุนไพรเว้นแต่เป็นการให้บริการใน (๑) หรือในสถานพยาบาลตามกฎหมายว่าด้วยสถานพยาบาล
- (๔) การประกอบกิจการโรงแรม หรือกิจการอื่น ในทำนองเดียวกัน
- (๕) การประกอบกิจการห้องพัก อาคารชุดให้เช่า ห้องเช่า ห้องแบ่งเช่า หรือกิจการอื่นใดทำนองเดียวกัน
- (๖) การประกอบกิจการโรงแรมหรสพ
- (๗) การจัดให้มีการแสดงดนตรี เต็มรำ รำวง ร้องเงิง ดิสโก้เทค คาราโอเกะ ร้านอาหาร สถานบริการ หรือการแสดงอื่น ๆ ในทำนองเดียวกัน
- (๘) การประกอบกิจการสระว่ายน้ำ หรือกิจการอื่น ๆ ในทำนองเดียวกัน เว้นแต่เป็นการให้บริการใน (๑)
- (๙) การจัดให้มีการเล่นสเก็ตโดยมีแสง หรือเสียงประกอบ หรือการเล่นอื่น ๆ ในทำนองเดียวกัน
- (๑๐) การประกอบกิจการเสริมสวยหรือแต่งผม เว้นแต่กิจการที่อยู่ในบังคับตามกฎหมายว่าด้วยการประกอบวิชาชีพเวชกรรม
- (๑๑) การประกอบกิจการให้บริการควบคุมน้ำหนัก โดยวิธีการควบคุมทางโภชนาการ ให้อาหารที่มีวัตถุประสงค์พิเศษ การบริหารร่างกาย หรือโดยวิธีอื่นใด เว้นแต่การให้บริการดังกล่าวในสถานพยาบาลตามกฎหมาย ว่าด้วยสถานพยาบาล
- (๑๒) การประกอบกิจการสวนสนุก ตู้เกม
- (๑๓) การประกอบกิจการสนามกอล์ฟ หรือฝึกซ้อมกอล์ฟ
- (๑๔) การประกอบกิจการห้องปฏิบัติการทางการแพทย์ การสาธารณสุข วิทยาศาสตร์หรือสิ่งแวดล้อม
- (๑๕) การประกอบกิจการสักผิวหนัง การเจาะหูหรือเจาะอวัยวะอื่น ๆ
- (๑๖) การประกอบกิจการให้บริการเลี้ยงและดูแลเด็กที่บ้าน

๕.๑๐ กิจการที่เกี่ยวกับสิ่งทอ

(๑) การปั่นด้าย การกรอด้าย การทอผ้าด้วยเครื่องจักร หรือการทอผ้าด้วยที่
กระตุกตั้งแต่ ๕ ก็ขึ้นไป

- (๒) การสะสมปอ ป่าน ผ้ายหรือนุ่น
- (๓) การปั่นฝ้ายหรือนุ่นด้วยเครื่องจักร
- (๔) การทอเสื่อ กระสอบ พรม หรือสิ่งทออื่น ๆ ด้วยเครื่องจักร
- (๕) การเย็บผ้าด้วยเครื่องจักรตั้งแต่ ๕ เครื่องขึ้นไป
- (๖) การพิมพ์ผ้า หรือการพิมพ์บนสิ่งทออื่น ๆ
- (๗) การซัก การอบ การรีด การอัดกลับผ้าด้วยเครื่องจักร
- (๘) การย้อม การกัดสีผ้าหรือสิ่งทออื่น ๆ

๕.๑๑ กิจการที่เกี่ยวกับหิน ดิน ททราย ซีเมนต์ หรือวัตถุที่คล้ายคลึง

- (๑) การผลิตภาชนะดินเผา หรือผลิตภัณฑ์ดินเผา
- (๒) การระเบิด การไม่ การป่นหินด้วยเครื่องจักร
- (๓) การผลิตเครื่องใช้ด้วยซีเมนต์ หรือวัตถุที่คล้ายคลึง
- (๔) การสะสม การผสมซีเมนต์ หิน ททราย หรือวัตถุที่คล้ายคลึง
- (๕) การเจียรไนเพชร พลอย หิน กระจก หรือวัตถุที่คล้ายคลึง
- (๖) การเลื่อย การตัด หรือการประดิษฐ์หินเป็นสิ่งของต่าง ๆ
- (๗) การผลิตซอส์ค ปูนปาสเตอร์ ปูนขาว ดินสอพอง หรือการเผาหินปูน
- (๘) การผลิต ผลิตภัณฑ์ต่าง ๆ ที่มีแร่ใยหินเป็นส่วนประกอบหรือส่วนผสม เช่น
ผ้าเบรค ผ้าคลัช กระเบื้องมุงหลังคา กระเบื้องยาง ผ้าเปตาน ท่อน้ำ เป็นต้น
- (๙) การผลิตกระจก หรือผลิตภัณฑ์แก้ว

(๑๐) การผลิตกระดาษทราย

(๑๑) การผลิตใยแก้วหรือผลิตภัณฑ์จากใยแก้ว

๕.๑๒ กิจการที่เกี่ยวกับปิโตรเลียม ถ่านหิน สารเคมี

(๑) การผลิต บรรจุ การสะสม การขนส่งกรด ต่าง สารออกซิไดส์ หรือสาร
ตัวทำละลาย

(๒) การผลิต การบรรจุ การสะสม การขนส่งก๊าซ

(๓) การผลิต การกลั่น การสะสม การขนส่งน้ำมันปิโตรเลียม หรือผลิตภัณฑ์
ปิโตรเลียมต่าง ๆ

(๔) การผลิต การสะสม การขนส่งถ่านหิน ถ่านโค้ก

(๕) การพนสี ยกเว้นกิจการในข้อ ๕.๗ (๑)

(๖) การประดิษฐ์สิ่งของเครื่องใช้ด้วยยาง ยางเทียม พลาสติก เซลลูลอยด์ เบเกอร์ไลท์ หรือวัตถุที่คล้ายคลึง

(๗) การไม้ การบดขุ่น

(๘) การผลิต สีหรือน้ำมันผสมสี

(๙) การผลิต การล้างฟิล์มภาพยนตร์

(๑๐) การเคลือบ การชุบ วัตถุด้วยพลาสติก เซลลูลอยด์ เบเกอร์ไลท์ หรือ วัตถุที่คล้ายคลึง

(๑๑) การผลิตพลาสติก เซลลูลอยด์ เบเกอร์ไลท์หรือวัตถุที่คล้ายคลึง

(๑๒) การผลิต การบรรจุสารเคมีดับเพลิง

(๑๓) การผลิตน้ำแข็งแห้ง

(๑๔) การผลิต การสะสม การขนส่งดอกไม้เพลิง หรือสารเคมี อันเป็นส่วนประกอบในการผลิตดอกไม้เพลิง

(๑๕) การผลิตแซลเลด หรือสารเคลือบเงา

(๑๖) การผลิต การบรรจุ การสะสม การขนส่ง สารกำจัดศัตรูพืช หรือพาหะนำโรค

(๑๗) การผลิต การบรรจุ การสะสมกาก

๕.๑๓ กิจการอื่นๆ

(๑) การพิมพ์หนังสือหรือสิ่งพิมพ์อื่นที่มีลักษณะเดียวกันด้วยเครื่องจักร

(๒) การผลิต การซ่อมเครื่องอิเล็กทรอนิกส์ เครื่องไฟฟ้า อุปกรณ์

อิเล็กทรอนิกส์ อุปกรณ์ไฟฟ้า

(๓) การผลิตเทียน เทียนไข หรือวัตถุที่คล้ายคลึง

(๔) การพิมพ์แบบ พิมพ์เขียว หรือการถ่ายเอกสาร

(๕) การสะสมวัตถุหรือสิ่งของที่ชำรุด ใช้แล้ว หรือเหลือใช้

(๖) การประกอบโกดังสินค้า

(๗) การล้างขวด ภาชนะ หรือบรรจุภัณฑ์ที่ใช้แล้ว

(๘) การพิมพ์สีลงบนวัตถุที่มีใช้สิ่งทอ

ข้อ ๖ สถานประกอบกิจการที่ต้องมีการควบคุมตามเทศบัญญัตินี้ที่ตั้งอยู่ในเขตที่ กฎหมายว่าด้วยการผังเมือง หรือกฎหมายว่าด้วยการควบคุมอาคารมีผลใช้บังคับ หรือสถานประกอบ กิจการใดที่เข้าข่ายเป็นโรงงาน หรือมีการประกอบกิจการเกี่ยวกับวัตถุอันตราย จะต้องปฏิบัติตาม กฎหมายว่าด้วยการนั้นและกฎหมายอื่นที่เกี่ยวข้องด้วย แล้วแต่กรณี

หมวด ๒

สถานที่ตั้ง ลักษณะอาคาร และการสุขาภิบาล

ข้อ ๗ สถานประกอบกิจการต้องตั้งอยู่ห่างจากชุมชน วัด ศาสนสถาน โบราณสถาน โรงเรียน สถาบันการศึกษา โรงพยาบาล หรือสถานที่อื่นๆ ตามกฎหมายว่าด้วยโรงงานและกฎหมายอื่นที่เกี่ยวข้อง ทั้งนี้ ในกรณีที่สถานประกอบกิจการที่ไม่เข้าข่ายเป็นโรงงาน สถานประกอบกิจการนั้นจะต้องมีสถานที่ตั้งตามที่เจ้าพนักงานท้องถิ่นโดยคำแนะนำของเจ้าพนักงานสาธารณสุขประกาศกำหนด โดยคำนึงถึงลักษณะและประเภทของการประกอบกิจการของสถานประกอบกิจการนั้นๆ ซึ่งอาจก่อให้เกิดอันตรายต่อสุขภาพอนามัยของประชาชนหรือก่อเหตุรำคาญด้วย

ข้อ ๘ สถานประกอบกิจการที่มีอาคารต้องปฏิบัติตามหลักเกณฑ์ดังต่อไปนี้

(๑) ต้องเป็นอาคารที่มีความมั่นคง แข็งแรง เหมาะสมที่จะประกอบกิจการที่ขออนุญาตได้ตามกฎหมายว่าด้วยการควบคุมอาคารและกฎหมายอื่นที่เกี่ยวข้อง

บันไดหนีไฟหรือทางออกฉุกเฉินมีลักษณะเป็นไปตามกฎหมายว่าด้วยการควบคุมอาคารและกฎหมายอื่นที่เกี่ยวข้อง ทั้งนี้ ต้องไม่มีสิ่งกีดขวาง มีแสงสว่างเพียงพอ และมีป้ายหรือเครื่องหมายแสดงชัดเจน โดยทางออกฉุกเฉินต้องมีไฟส่องสว่างฉุกเฉินเมื่อระบบไฟฟ้าปกติขัดข้อง

(๒) ต้องจัดให้มีระบบการจัดแสงสว่างและการระบายอากาศให้เป็นไปตามกฎหมายว่าด้วยการควบคุมอาคารและกฎหมายอื่นที่เกี่ยวข้อง

(๓) ต้องมีห้องน้ำและห้องส้วมตามแบบและจำนวนที่กำหนดในกฎหมายว่าด้วยการควบคุมอาคารและกฎหมายอื่นที่เกี่ยวข้อง และมีการดูแลรักษาความสะอาดให้อยู่ในสภาพที่ถูกสุขลักษณะเป็นประจำทุกวัน

ข้อ ๙ สถานประกอบกิจการที่คนงานอาจเปื้อนจากสารเคมี วัตถุอันตรายหรือสิ่งอื่นใดอันอาจเป็นอันตรายต่อสุขภาพต้องจัดให้มีที่อาบน้ำฉุกเฉิน ที่ล้างตาฉุกเฉิน ตามความจำเป็นและเหมาะสมกับคุณสมบัติของวัตถุอันตรายและขนาดของการประกอบกิจการตามที่กำหนดไว้ในกฎหมายว่าด้วยวัตถุอันตรายและกฎหมายอื่นที่เกี่ยวข้อง

ข้อ ๑๐ สถานประกอบกิจการต้องมีการเก็บ รวบรวม หรือกำจัดมูลฝอยที่ถูกสุขลักษณะดังนี้

(๑) มีภาชนะบรรจุหรือภาชนะรองรับที่เหมาะสมและเพียงพอกับปริมาณและประเภทมูลฝอย รวมทั้งมีการทำความสะอาดภาชนะบรรจุหรือภาชนะรองรับและบริเวณที่เก็บภาชนะนั้นอยู่เสมอ

(๒) ในกรณีที่มีการกำจัดเอง ต้องได้รับความเห็นชอบจากเจ้าพนักงานท้องถิ่นและต้องดำเนินการให้ถูกต้องตามเทศบัญญัติว่าด้วยการกำจัดสิ่งปฏิกูลหรือมูลฝอย

(๓) กรณีที่มีมูลฝอยที่ปนเปื้อนสารพิษหรือวัตถุอันตรายหรือสิ่งอื่นใดที่อาจเป็นอันตรายต่อสุขภาพหรือมีผลกระทบต่อสิ่งแวดล้อม จะต้องดำเนินการตามกฎหมายที่เกี่ยวข้อง

ข้อ ๑๑ สถานประกอบกิจการต้องมีการป้องกันและกำจัดแมลงและสัตว์ที่เป็นพาหะของโรคติดต่อให้ถูกต้องตามหลักวิชาการสุขาภิบาลสิ่งแวดล้อม

ข้อ ๑๒ สถานประกอบกิจการที่มีโรงอาหารหรือห้องครัวที่จัดไว้สำหรับการประกอบอาหาร การปรุงอาหาร การเสิร์ฟอาหารสำหรับคนงาน ต้องมีการดำเนินการให้ถูกต้องตามเทศบัญญัติว่าด้วยสถานจำหน่ายอาหารหรือสถานที่เสิร์ฟอาหาร

ข้อ ๑๓ สถานประกอบกิจการต้องจัดวางสิ่งของให้เป็นระเบียบเรียบร้อย ปลอดภัยเป็นสัดส่วน และต้องรักษาความสะอาดอยู่เสมอ

หมวด ๓

การอาชีวอนามัยและความปลอดภัย

ข้อ ๑๔ สถานประกอบกิจการต้องมีมาตรการความปลอดภัยในการทำงานและปฏิบัติให้เป็นไปตามกฎหมายว่าด้วยการคุ้มครองแรงงานและกฎหมายอื่นที่เกี่ยวข้อง

ข้อ ๑๕ สถานประกอบกิจการต้องจัดให้มีการป้องกันเพื่อความปลอดภัยดังนี้

(๑) มีระบบสัญญาณเตือนเพลิงไหม้และเครื่องดับเพลิง ตามกฎหมายว่าด้วยการควบคุมอาคารและกฎหมายที่เกี่ยวข้อง ทั้งนี้ จะต้องมีการบันทึกการบำรุงรักษาเครื่องดับเพลิงอย่างน้อยหกเดือนต่อครั้ง และมีการฝึกอบรมการดับเพลิงเบื้องต้นจากหน่วยงานที่ทางราชการกำหนดหรือยอมรับให้แก่คนงานไม่น้อยกว่าร้อยละสี่สิบของจำนวนคนงานในสถานประกอบกิจการนั้น

(๒) กรณีที่มีวัตถุอันตราย ต้องมีสถานที่ที่ปลอดภัยสำหรับเก็บรักษาวัตถุอันตรายหรือสิ่งของที่อาจก่อให้เกิดอันตรายหรืออัคคีภัยได้ง่ายไว้โดยเฉพาะ ตามกฎหมายว่าด้วยวัตถุอันตรายและกฎหมายอื่นที่เกี่ยวข้อง

หมวด ๔

การควบคุมของเสีย มลพิษหรือสิ่งใด ๆ

ที่เกิดจากการประกอบกิจการของสถานประกอบกิจการ

ข้อ ๑๖ สถานประกอบกิจการใดที่การประกอบกิจการอาจก่อให้เกิดมลพิษทางเสียงหรือความสั่นสะเทือน มลพิษทางอากาศ มลพิษทางน้ำ ของเสียอันตราย หรือมีการใช้สารเคมีหรือวัตถุอันตราย จะต้องดำเนินการควบคุมและป้องกันมิให้เกิดผลกระทบจนเป็นเหตุรำคาญหรือเป็นอันตรายต่อสุขภาพของคนงานและผู้อยู่อาศัยบริเวณใกล้เคียง

หมวด ๕

หลักเกณฑ์ วิธีการ และเงื่อนไขการขอและการออกใบอนุญาต

ข้อ ๑๗ นับแต่วันที่เทศบัญญัตินี้มีผลใช้บังคับ ห้ามมิให้ผู้ใดดำเนินการตามที่ต้องมีการควบคุมตามข้อ ๕ ในลักษณะที่เป็นการค้า เว้นแต่จะได้รับใบอนุญาตจากเจ้าพนักงานท้องถิ่น

ในการออกใบอนุญาต เจ้าพนักงานท้องถิ่นอาจกำหนดเงื่อนไขโดยเฉพาะให้ผู้รับใบอนุญาตปฏิบัติเพื่อป้องกันอันตรายต่อสุขภาพของสาธารณชนเพิ่มเติมจากที่กำหนดไว้โดยทั่วไปในเทศบัญญัตินี้ก็ได้

ใบอนุญาตให้ใช้ได้สำหรับกิจการประเภทเดียวและสำหรับสถานที่แห่งเดียว

ข้อ ๑๘ ผู้ใดประสงค์จะประกอบกิจการตามประเภทที่มีเทศบัญญัติกำหนดให้เป็นกิจการที่ต้องมีการควบคุมตามข้อ ๕ ในลักษณะที่เป็นการค้า จะต้องยื่นคำขอรับใบอนุญาตตามแบบที่กำหนดไว้ท้ายเทศบัญญัตินี้ พร้อมกับเอกสารและหลักฐานดังต่อไปนี้

๑๘.๑ บัตรประจำตัวประชาชน/ข้าราชการ / พนักงานรัฐวิสาหกิจ พร้อมสำเนาที่รับรองถูกต้อง

๑๘.๒ ทะเบียนบ้าน , ทะเบียนบ้านของสถานประกอบการ พร้อมรับรองสำเนาถูกต้อง

๑๘.๓ สำเนาใบอนุญาตก่อสร้างอาคารของสถานที่ขอใบอนุญาตประกอบกิจการค้า (กรณีทีก่อสร้างหลังพระราชบัญญัติควบคุมอาคาร พ.ศ.๒๕๒๒ ใช้บังคับ)

๑๘.๔ สำเนาหนังสือรับรองการจดทะเบียนนิติบุคคล พร้อมสำเนาบัตรประจำตัวประชาชน ของผู้แทนนิติบุคคล (ในกรณีที่ผู้ขออนุญาตเป็นนิติบุคคล)

๑๘.๕ หนังสือมอบอำนาจ พร้อมสำเนาบัตรประจำตัวประชาชน และทะเบียนบ้านของผู้รับรอง

๑๘.๖ เอกสารหรือหลักฐานอื่นที่เจ้าหน้าที่เห็นว่าสมควรเรียกเพิ่ม เพื่อประกอบการพิจารณาอนุญาต

๑๘.๗ สำเนาใบอนุญาตตามกฎหมายที่เกี่ยวข้อง

๑๘.๘ อื่น ๆ ตามที่เทศบาลตำบลคึกคักประกาศกำหนด

ข้อ ๑๙ ผู้ขอรับใบอนุญาตจะต้องปฏิบัติตามหลักเกณฑ์ และเงื่อนไข ดังต่อไปนี้

๑๙.๑ ต้องดูแลรักษาสถานที่ตามเงื่อนไขที่ได้กำหนดไว้ใน หมวด ๒ หมวด ๓ หรือ หมวด ๔ ให้อยู่ในสภาวะอันดีอยู่เสมอ และทำความสะอาด กวาดล้างสถานที่ประกอบการค้าให้สะอาดทุกวัน

๑๙.๒ ต้องประกอบกิจการนั้น ๆ ภายในเขตสถานที่ และตามกำหนด วัน เวลา ที่ได้รับอนุญาต

๑๙.๓ ต้องดูแลรักษาเครื่องมือ เครื่องใช้ ในการประกอบการทุกอย่างให้สะอาดเรียบร้อย

๑๙.๔ ต้องดูแลรักษาสถานที่อย่าให้เป็นแหล่งเพาะพันธุ์แมลงวัน ยุง หรือสัตว์
นำโรคอื่น ๆ

๑๙.๕ ถ้าจะมีการเปลี่ยนแปลงแก้ไข หรือ เพิ่มเติมสถานที่ ต้องได้รับอนุญาตจาก
เจ้าพนักงานท้องถิ่นก่อน

๑๙.๖ ต้องปฏิบัติการทุกอย่าง เพื่อให้ถูกต้องตามสุขลักษณะตามคำแนะนำ ของ
เจ้าพนักงานสาธารณสุข หรือคำสั่งของเจ้าพนักงานท้องถิ่น

๑๙.๗ ต้องยินยอมให้เจ้าพนักงานท้องถิ่น หรือ เจ้าพนักงานสาธารณสุข หรือผู้ที่
ได้รับการแต่งตั้งจากเจ้าพนักงานท้องถิ่น เข้าตรวจสอบสถานที่/สถานประกอบการ เครื่องมือเครื่องใช้
ตลอดจนวิธีการประกอบการค้า นั้น ได้ในเวลาระหว่างพระอาทิตย์ขึ้น และพระอาทิตย์ตก หรือ ใน
เวลาทำการ เพื่อตรวจสอบหรือควบคุมให้เป็นไปตามเทศบัญญัติ

๑๙.๘ อื่น ๆ ตามที่เทศบาลตำบลศึกคัก ประกาศกำหนด

ข้อ ๒๐ ผู้ได้รับอนุญาตต้องมารับใบอนุญาตภายในสิบห้าวันนับแต่วันที่ได้รับหนังสือแจ้ง
การอนุญาตจากเจ้าพนักงานท้องถิ่น หากไม่มารับภายในกำหนดเวลาดังกล่าวโดยไม่มีเหตุอันสมควร
ให้ถือว่าสละสิทธิ์

ข้อ ๒๑ เมื่อได้รับคำขอรับใบอนุญาตหรือคำขอต่ออายุใบอนุญาตให้เจ้าพนักงานท้องถิ่น
ตรวจความถูกต้องและความสมบูรณ์ของคำขอ ถ้าปรากฏว่าคำขอดังกล่าวไม่ถูกต้องหรือไม่สมบูรณ์
ตามหลักเกณฑ์ วิธีการ หรือเงื่อนไขที่กำหนดไว้ในเทศบัญญัตินี้ ให้เจ้าพนักงานท้องถิ่นรวบรวมความ
ไม่ถูกต้องหรือความไม่สมบูรณ์นั้นทั้งหมด และแจ้งให้ผู้ขออายุแก้ไขให้ถูกต้องและสมบูรณ์ในคราว
เดียวกัน และในกรณีจำเป็นที่จะต้องส่งคืนคำขอแก่ผู้ขออายุ ก็ให้ส่งคืนคำขอพร้อมทั้งแจ้งความ
ไม่ถูกต้องหรือความไม่สมบูรณ์ให้ทราบภายในสิบห้าวันนับแต่วันได้รับคำขอ

เจ้าพนักงานท้องถิ่นต้องออกใบอนุญาตหรือมีหนังสือแจ้งคำสั่งไม่อนุญาตพร้อมด้วย
เหตุผลให้ผู้ขออายุทราบภายในสามสิบวันนับแต่วันได้รับคำขอซึ่งมีรายละเอียดถูกต้องหรือ
ครบถ้วนตามที่กำหนดในเทศบัญญัตินี้

ในกรณีที่มีเหตุจำเป็นที่เจ้าพนักงานท้องถิ่นไม่อาจออกใบอนุญาตหรือยังไม่อาจมีคำสั่งไม่
อนุญาตได้ภายในกำหนดเวลาตามวรรคสอง ให้ขยายเวลาออกไปได้อีกไม่เกินสองครั้ง ครั้งละไม่เกิน
สิบห้าวัน แต่ต้องมีหนังสือแจ้งการขยายเวลาและเหตุจำเป็นแต่ละครั้งให้ผู้ขออายุทราบก่อนสิ้น
กำหนดเวลาตามวรรคสองหรือตามที่ได้ขยายเวลาไว้แล้วนั้น แล้วแต่กรณี

ข้อ ๒๒ ใบอนุญาตให้มีอายุหนึ่งปีนับแต่วันที่ออกใบอนุญาต และให้ใช้ได้เพียงในเขต
อำนาจของเทศบาลตำบลศึกคัก เท่านั้น

การขอต่ออายุใบอนุญาตจะต้องยื่นคำขอก่อนใบอนุญาตสิ้นอายุ เมื่อได้ยื่นคำขอพร้อม
กับเสียค่าธรรมเนียมแล้วให้ประกอบกิจการต่อไปได้จนกว่าเจ้าพนักงานท้องถิ่นจะสั่งไม่ต่ออายุ
ใบอนุญาต

การขอต่ออายุใบอนุญาตและการอนุญาตให้ต่ออายุใบอนุญาตให้เป็นไปตามหลักเกณฑ์วิธีการและเงื่อนไขที่กำหนดไว้ตามข้อ ๑๘ และข้อ ๑๙ โดยอนุโลม

ข้อ ๒๓ ผู้ได้รับใบอนุญาตต้องเสียค่าธรรมเนียมการออกใบอนุญาตตามอัตราที่กำหนดไว้ท้ายเทศบัญญัตินี้ในวันที่มารับใบอนุญาต สำหรับกรณีที่เป็นกรขอรับใบอนุญาตครั้งแรก หรือก่อนใบอนุญาตสิ้นอายุสำหรับกรณีที่เป็นกรขอต่ออายุใบอนุญาตตลอดเวลาที่ยังดำเนินกิจการนั้น ถ้ามิได้เสียค่าธรรมเนียมภายในเวลาที่กำหนด ให้ชำระค่าปรับเพิ่มขึ้นอีกร้อยละยี่สิบของจำนวนค่าธรรมเนียมที่ค้างชำระเว้นแต่ผู้ได้รับใบอนุญาตจะได้บอกเลิกการดำเนินกิจการนั้นก่อนถึงกำหนดการเสียค่าธรรมเนียมครั้งต่อไป

ในกรณีที่ผู้มีหน้าที่ต้องเสียค่าธรรมเนียมตามวรรคหนึ่งค้างชำระค่าธรรมเนียมติดต่อกันเกินกว่าสองครั้ง ให้เจ้าพนักงานท้องถิ่นมีอำนาจสั่งให้ผู้นั้นหยุดการดำเนินกิจการไว้จนกว่าจะได้เสียค่าธรรมเนียมและค่าปรับจนครบจำนวน

ข้อ ๒๔ บรรดาค่าธรรมเนียมและค่าปรับตามเทศบัญญัตินี้ ให้เป็นรายได้ของเทศบาลตำบลคึกคัก

ข้อ ๒๕ ผู้ได้รับใบอนุญาตตามเทศบัญญัตินี้ ต้องแสดงใบอนุญาตไว้โดยเปิดเผยและเห็นได้ง่าย ณ สถานที่ประกอบกิจการตลอดเวลาที่ประกอบกิจการ

ข้อ ๒๖ ในกรณีที่ใบอนุญาตสูญหาย ถูกทำลาย หรือชำรุดในสาระที่สำคัญ ให้ผู้ได้รับใบอนุญาตยื่นคำขอรับใบแทนใบอนุญาตภายในสิบห้าวันนับแต่วันที่ได้ทราบถึงการสูญหาย ถูกทำลาย หรือชำรุด ตามแบบที่กำหนดไว้ท้ายเทศบัญญัตินี้

การขอรับใบแทนใบอนุญาตและการออกใบแทนใบอนุญาตให้เป็นไปตามหลักเกณฑ์วิธีการ และเงื่อนไขดังต่อไปนี้

(๑) ในกรณีใบอนุญาตสูญหาย ให้ผู้ยื่นคำขอรับใบแทนใบอนุญาตนำสำเนาบันทึกการแจ้งความต่อพนักงานเจ้าหน้าที่แห่งท้องที่ที่ใบอนุญาตสูญหายมาแสดงต่อเจ้าพนักงานท้องถิ่นประกอบด้วย

(๒) ในกรณีใบอนุญาตถูกทำลาย หรือชำรุดในสาระที่สำคัญ ให้ผู้ยื่นคำขอรับใบแทนใบอนุญาตนำใบอนุญาตเดิมเท่าที่เหลืออยู่ มาแสดงต่อเจ้าพนักงานท้องถิ่นประกอบด้วย

ข้อ ๒๗ ในกรณีที่ปรากฏว่าผู้รับใบอนุญาตตามเทศบัญญัตินี้ ไม่ปฏิบัติหรือปฏิบัติไม่ถูกต้องตามบทแห่งพระราชบัญญัติการสาธารณสุข พ.ศ. ๒๕๓๕ กฎกระทรวงที่ออกตามพระราชบัญญัติการสาธารณสุข พ.ศ. ๒๕๓๕ หรือเทศบัญญัตินี้ หรือเงื่อนไขที่ระบุไว้ในใบอนุญาตในเรื่องที่กำหนดไว้เกี่ยวกับการประกอบกิจการตามที่ได้รับใบอนุญาตตามเทศบัญญัตินี้ เจ้าพนักงานท้องถิ่นมีอำนาจสั่งพักใช้ใบอนุญาตได้ภายในเวลาที่เห็นสมควรแต่ต้องไม่เกินสิบห้าวัน

ข้อ ๒๘ เจ้าพนักงานท้องถิ่นมีอำนาจออกคำสั่งเพิกถอนใบอนุญาตเมื่อปรากฏว่าผู้รับใบอนุญาต

(๑) ถูกสั่งพักใช้ใบอนุญาตตั้งแต่สองครั้งขึ้นไปและมีเหตุที่จะต้องถูกสั่งพักใช้ใบอนุญาตอีก

(๒) ต้องคำพิพากษาถึงที่สุดว่าได้กระทำความผิดตามพระราชบัญญัติการสาธารณสุข พ.ศ. ๒๕๓๕

(๓) ไม่ปฏิบัติหรือปฏิบัติไม่ถูกต้องตามบทแห่งพระราชบัญญัติการสาธารณสุข พ.ศ. ๒๕๓๕ กฎกระทรวงที่ออกตามพระราชบัญญัติการสาธารณสุข พ.ศ. ๒๕๓๕ หรือเทศบัญญัตินี้ หรือเงื่อนไขที่ระบุไว้ในใบอนุญาตในเรื่องที่กำหนดไว้เกี่ยวกับการประกอบกิจการตามที่ได้รับใบอนุญาตตามเทศบัญญัตินี้ และการไม่ปฏิบัติหรือปฏิบัติไม่ถูกต้องนั้นก่อให้เกิดอันตรายอย่างร้ายแรงต่อสุขภาพของประชาชน หรือมีผลกระทบต่อสภาวะความเป็นอยู่ที่เหมาะสมกับการดำรงชีพของประชาชน

ข้อ ๒๙ คำสั่งพักใช้ใบอนุญาตและคำสั่งเพิกถอนใบอนุญาต ให้ทำเป็นหนังสือแจ้งให้ผู้รับใบอนุญาตทราบ ในกรณีที่ไม่พบผู้รับใบอนุญาต หรือผู้รับใบอนุญาตไม่ยอมรับคำสั่งดังกล่าว ให้ส่งคำสั่งโดยทางไปรษณีย์ตอบรับ หรือให้ปิดคำสั่งนั้นไว้ในที่เปิดเผยเห็นได้ง่าย ณ ภูมิลำเนาหรือสำนักทำการงานของผู้รับใบอนุญาต และให้ถือว่าผู้รับใบอนุญาตนั้นได้รับทราบคำสั่งแล้วตั้งแต่วันที่คำสั่งไปถึง หรือวันปิดคำสั่ง แล้วแต่กรณี

ข้อ ๓๐ ผู้ถูกสั่งเพิกถอนใบอนุญาตจะขอรับใบอนุญาตสำหรับการประกอบกิจการที่ถูกเพิกถอนใบอนุญาตอีกไม่ได้จนกว่าจะพ้นกำหนดหนึ่งปีนับแต่วันที่ถูกลงสั่งเพิกถอนใบอนุญาต

ข้อ ๓๑ ให้เจ้าพนักงานท้องถิ่นมีอำนาจแต่งตั้งข้าราชการหรือพนักงานส่วนท้องถิ่นเพื่อให้ปฏิบัติหน้าที่ตามมาตรา ๔๔ วรรคหนึ่งแห่งพระราชบัญญัติการสาธารณสุข พ.ศ. ๒๕๓๕ ในเขตอำนาจของเทศบาลตำบลคัก ในเรื่องใดหรือทุกเรื่องก็ได้

หมวด ๖

บทกำหนดโทษ

ข้อ ๓๒ ผู้ใดฝ่าฝืนหรือไม่ปฏิบัติตามเทศบัญญัตินี้ต้องระวางโทษตามที่กำหนดไว้ในบทกำหนดโทษแห่งพระราชบัญญัติการสาธารณสุข พ.ศ. ๒๕๓๕

หมวด ๓

บทเบ็ดเตล็ด

ข้อ ๓๓ ผู้รับใบอนุญาตประกอบการค้าซึ่งเป็นที่รังเกียจ หรืออาจเป็นอันตรายต่อสุขภาพ ก่อนวันใช้เทศบัญญัตินี้ให้ผู้นั้นประกอบกิจการนั้นต่อไปได้เสมือนเป็นผู้ได้รับใบอนุญาตตามเทศบัญญัติแล้ว แต่เมื่อใบอนุญาตดังกล่าวสิ้นอายุ และผู้นั้นยังคงประสงค์จะดำเนินกิจการต่อไปผู้นั้นจะต้องมาดำเนินการขอรับใบอนุญาตตามเทศบัญญัตินี้ก่อนการดำเนินการ

ข้อ ๓๔ ให้เจ้าพนักงานท้องถิ่นเรียกเก็บค่าธรรมเนียมการออกใบอนุญาตให้ประกอบการค้าตามอัตราท้ายเทศบัญญัตินี้

ข้อ ๓๕ ใบอนุญาตฉบับหนึ่งใช้สำหรับการค้าประเภทเดียวกันและสำหรับสถานที่เดียว ถ้าประกอบการค้าซึ่งให้ควบคุมหลายประเภทในขณะ และสถานที่เดียวกัน ให้เรียกเก็บค่าธรรมเนียมในประเภทที่มีอัตราสูงเต็มอัตราแต่ประเภทเดียว ประเภทอื่นให้เก็บเพียงกึ่งอัตรา

ข้อ ๓๖ ให้นายกเทศมนตรีตำบลคัก รักษาการให้เป็นไปตามเทศบัญญัตินี้ และให้มีอำนาจออกระเบียบ ประกาศหรือคำสั่งเพื่อปฏิบัติการให้เป็นไปตามเทศบัญญัตินี้

ประกาศ ณ วันที่ ๓๐ เดือน กรกฎาคม พ.ศ. ๒๕๕๖

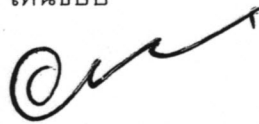


(นายสวัสดิ์ ตันแกง)

นายกเทศมนตรีตำบลคัก

เห็นชอบ

(ลงชื่อ)



(นายอรรค์ เจริญกุล)
ผู้ว่าราชการจังหวัดพังงา

**บทนิยามขอบเขตและความหมายของกิจการที่เป็นอันตรายต่อสุขภาพ
ตามเทศบัญญัติการควบคุมกิจการที่เป็นอันตรายต่อสุขภาพ พ.ศ ๒๕๕๖**

ชื่อกิจการ	ขอบเขตและความหมาย	หมายเหตุ
<p>๑.กิจการที่เกี่ยวข้องกับการเลี้ยงสัตว์</p> <p>๑ (๑) การเลี้ยงสัตว์บก สัตว์ปีก สัตว์น้ำ สัตว์เลื้อยคลาน หรือแมลง</p> <p>๑ (๒) การเลี้ยงสัตว์เพื่อรีดเอาน้ำนม</p> <p>๑ (๓) การประกอบกิจการเลี้ยง รวบรวมสัตว์ หรือธุรกิจอื่นใดอันมีลักษณะทำนองเดียวกันเพื่อประชาชนเข้าชม หรือเพื่อประโยชน์ของกิจการนั้น ทั้งนี้จะมีการเรียกเก็บค่าดูหรือค่าบริการไม่ว่าทางตรงหรือทางอ้อมหรือไม่ก็ตาม</p>	<p>หมายถึง สถานที่ที่เลี้ยงสัตว์ทุกชนิดไม่ว่าจะเป็น สัตว์บก สัตว์น้ำ สัตว์เลื้อยคลาน หรือแมลง โดยมีได้มีการจำกัดจำนวนว่าต้องมีจำนวนที่ตัว เช่น การเลี้ยงโค กระบือ ช้าง ม้า วัว เป็ด ไก่ นกพิราบ นกแก้ว งู จระเข้ ต๊กแตน เป็นต้น</p> <p>หมายถึง สถานที่ที่เลี้ยงสัตว์ที่มีวัตถุประสงค์เพื่อรีดเอาน้ำนม เช่น แพะ โค เป็นต้น</p> <p>หมายถึง สถานที่ที่เลี้ยงสัตว์หลายชนิดที่มีวัตถุประสงค์เพื่อให้ประชาชนเข้าชมจะโดยมีการเก็บค่าเข้าชมหรือไม่ก็ตาม เช่น สวนสัตว์พาต้า สวนสัตว์สาธารณะ สวนสัตว์ในร้านอาหาร เป็นต้น คำว่าธุรกิจอื่นใดอันมีลักษณะทำนองเดียวกัน จะรวมสัตว์ที่ให้ประชาชนเข้าชม หรือเพื่อประโยชน์ของกิจการนั้น เช่น การแสดงละครสัตว์การเลี้ยงสุนัขตำรวจเพื่อฝึก เป็นต้น ซึ่งถ้ามีการเก็บค่าเข้าชม ก็เป็นการค้า ถ้าไม่เก็บก็ไม่เป็นการค้า แต่ต้องปฏิบัติให้ต้องด้วย สุขลักษณะตามที่ท้องถิ่นกำหนด</p>	<p>- กรณีการเลี้ยงไว้ดูเล่น หรือเป็นงานอดิเรก ต้องปฏิบัติตามหลักเกณฑ์ของท้องถิ่นแต่ไม่ต้องขอใบอนุญาต</p> <p>-</p> <p>-กรณีการเลี้ยงสัตว์ป่าที่ร้านอาหารเพื่อจูงใจให้คนเข้าร้านนั้น ถือว่าเป็นการเลี้ยงสัตว์เพื่อให้เข้าชม แต่ไม่เป็นการค้า จึงลักษณะตามที่ท้องถิ่นกำหนด ส่วนร้านอาหาร นั้น จะต้องเข้มงวดเรื่องการป้องกันการปนเปื้อนจากการเลี้ยงสัตว์ในร้านอาหารอยู่แล้ว ตามบทบัญญัติในหมวด ๘</p>
<p>๒.กิจการที่เกี่ยวข้องกับสัตว์และผลิตภัณฑ์</p> <p>๒(๑) การฆ่าสัตว์ ยกเว้นในสถานที่จำหน่ายอาหารการเร่ขาย การขายในตลาด และการฆ่าเพื่อบริโภคในครัวเรือน</p>	<p>หมายถึง สถานที่ที่ทำการฆ่าสัตว์ทุกชนิด ยกเว้นการฆ่าสัตว์เพื่อประกอบเป็นอาหารไว้จำหน่ายในร้านอาหารหรือเพื่อเร่ขาย หรือเพื่อขายในตลาดหรือเพื่อการบริโภคในครัวเรือน</p>	<p>- แม้ว่าต้องขอใบอนุญาตตามพรบ.ควบคุมการฆ่าสัตว์และจำหน่ายเนื้อสัตว์ พ.ศ. ๒๕๓๕ แล้ว ก็ยังต้องขอใบอนุญาตตามพรบ.การสาธารณสุข พ.ศ. ๒๕๓๕</p> <p>- ส่วนกรณีการฆ่าสัตว์บนทางเท้าในช่วงเทศกาลตรุษจีนให้ถือเป็นกรณียกเว้นด้วย</p>

ชื่อกิจการ	ขอบเขตและความหมาย	หมายเหตุ
๒ (๒) การฟอกหนังสัตว์ ขนสัตว์ การสะสมหนังสัตว์ ขนสัตว์ที่ยังมิได้ฟอก	หมายถึง สถานที่ที่ทำการฟอกหรือสะสมหนังสัตว์ สัตว์หรือขนสัตว์ หรือ การสะสมหนังสัตว์ หรือขนสัตว์ที่ยังมิได้ฟอก	-
๒(๓) การสะสมเขาสัตว์ กระดุกสัตว์ ที่ยังมิได้แปรรูป	หมายถึง สถานที่ที่เก็บหรือสะสมเขาสัตว์ กระดุก	-
๒(๔) การเคี้ยวหนังสัตว์ เอ็นสัตว์ ไช้สัตว์	หมายถึง สถานที่ที่ทำการเคี้ยวหนังสัตว์ทุกชนิด เอ็นสัตว์ทุกชนิด หรือไช้สัตว์ทุกชนิด	
๒ (๕) การต้ม การตาก การเผา เปลือกหอย เปลือกปู เปลือกกุ้ง ยกเว้น ในสถานที่จำหน่าย อาหาร การเร่ขาย และการขายในตลาด	หมายถึง สถานที่ที่ทำการต้ม หรือตาก หรือเผา เปลือกหอย เปลือกปู เปลือกกุ้ง เพื่อนำไปเป็นผลิตภัณฑ์อื่น เช่น เครื่องประดับ ผงซักฟอก เป็นต้น ซึ่งมีใช้การต้มหรือเผาอาหารทะเลเพื่อเป็นอาหาร จึงยกเว้นในสถานที่จำหน่ายอาหาร การเร่ขาย และการขายในตลาด	-
๒ (๖) การประดิษฐ์เครื่องใช้ หรือผลิตภัณฑ์อื่น ๆ จาก เปลือกหอย กระดุกสัตว์ เขาสัตว์ หนังสัตว์ ขนสัตว์ หรือส่วนอื่น ๆ ของสัตว์	หมายถึง สถานที่ที่ประดิษฐ์เครื่องใช้ทุกชนิด หรือผลิตภัณฑ์อื่น ๆ ทุกชนิด ที่ทำจากเปลือกหอย กระดุกสัตว์ เช่น เครื่องประดับทำด้วยงาช้าง เปลือกสัตว์ทะเล หรือเขาหรือหนัง หรือหางสัตว์ป่า ทั้งนี้ต้องไม่เป็นการฝ่าฝืนกฎหมายว่าด้วยการรักษาพันธุ์สัตว์ป่า	-
๒ (๗) การผลิต การไม่ การปน การบด การผสม การบรรจุ การสะสม หรือ การกระทำอื่นใดต่อสัตว์ หรือพืชหรือส่วนหนึ่งส่วนใด ของสัตว์หรือพืชเพื่อเป็น อาหารสัตว์	หมายถึง สถานที่ที่ทำการผลิตอาหารสัตว์ด้วยวิธีการใด ๆ ที่ทำจากสัตว์หรือพืช หรือส่วนใด ส่วนหนึ่งของสัตว์หรือพืช รวมทั้งสถานที่ผสม หรือบรรจุ หรือเก็บสะสมอาหารสัตว์ทุกชนิด	-
๒ (๘) การสะสมหรือการ ล้างครั่ง	หมายถึง สถานที่ที่ใช้เก็บสะสมหรือล้างครั่ง	
๓. กิจการที่เกี่ยวข้องกับ อาหาร เครื่องดื่ม น้ำ-ดื่ม		
๓ (๑) การผลิตเนย เนยเทียม	หมายถึง สถานที่ที่ทำการผลิตเนยสด เนยแข็ง เทียม ทุกชนิด	- ดูหลักเกณฑ์ ข้อ ๗

ชื่อกิจการ	ขอบเขตและความหมาย	หมายเหตุ
<p>๓ (๒) การผลิตกะปิ น้ำ- พริกแกง น้ำพริกเผา น้ำปลา น้ำเคย น้ำบูดู ไตปลา เต้าเจี้ยว ซีอิ๊ว หอยดอง หรือซอสปรุงรส อื่น ๆ ยกเว้นการผลิตเพื่อ บริโภคในครัวเรือน</p>	<p>หมายถึง สถานที่ที่ทำการผลิตกะปิ น้ำพริกแกง น้ำพริกเผา น้ำปลา น้ำเคย น้ำบูดู ไตปลา เต้าเจี้ยว ซีอิ๊ว หอยดอง อย่างใดอย่างหนึ่ง หรือหลายอย่างรวมกัน คำว่าซอสปรุงรสอื่น ๆ หมายถึงน้ำปรุงรสชนิดอื่น ๆ ที่ผ่านขบวนการ หมักสัต์ว์หรือพืช เช่น ซอสมะเขือเทศ เป็นต้น</p>	<p>ขอสหหมายถึงเครื่องปรุงรส มี ลักษณะเหลวหรือค่อนข้างข้น ใช้ จิ้มหรือปรุงอาหารเพื่อให้มี รสชาติดีขึ้น(พจนานุกรมฉบับ ราชบัณฑิตยสถานพ.ศ. ๒๕๓๕)</p>
<p>๓ (๓) การผลิต การหมัก การสะสมปลาร้า ปลา-เจ้า กึ่งเจ้า ยกเว้นการผลิตเพื่อ บริโภคในครัวเรือน</p>	<p>หมายถึง สถานที่ที่ทำการผลิตหรือหมัก หรือ สะสมอาหารประเภท ปลาร้า ปลาเจ้า กึ่งเจ้า อย่างใด อย่างหนึ่งหรือหลายอย่างรวมกัน ยกเว้นการผลิตเพื่อบริโภคในครัวเรือน</p>	<p>(พจนานุกรมฉบับราชบัณฑิตย สถาน</p>
<p>๓ (๔) การตากเนื้อสัต์ว์การ ผลิตเนื้อสัต์ว์เค็มการเคียว มันกึ่งยกเว้นการผลิตเพื่อ บริโภคในครัวเรือน</p>	<p>หมายถึง สถานที่ที่ทำการตากเนื้อสัต์ว์หรือผลิต เนื้อสัต์ว์เค็มทุกชนิดรวมทั้งการเคียวมันกึ่งยกเว้น การผลิตเพื่อบริโภคในครัวเรือน</p>	<p>-</p>
<p>๓ (๕) การนึ่ง การต้ม การ เคียว การตาก หรือวิธีอื่น ใดในการผลิตอาหารจาก สัต์ว์ พืช ยกเว้นในสถานที่จำหน่าย อาหาร การเร่ขาย การ ขายในตลาดและการผลิต เพื่อบริโภคในครัวเรือน</p>	<p>หมายถึง สถานที่ที่ทำการผลิตอาหารจากสัต์ว์ หรือพืชด้วยวิธีการใด ๆ ซึ่งมีใช้ประเภทอาหารที่ กำหนดไว้ชัดเจนแล้ว ในข้อ ๓(๑) - ๓(๓) นอกจาก (๙) และ (๑๑) ทั้งนี้ไม่รวมสถานที่ จำหน่าย การเร่ขาย การขายในตลาด และการ ผลิตเพื่อบริโภคในครัวเรือน</p>	<p>ดูหลักเกณฑ์ ข้อ ๗ เรื่องการ ยกเว้น</p>
<p>๓ (๖) การเคียน้ำมันหมู การผลิตกุนเชียง หมูยอ ไส้กรอก หมูตั้ง ยกเว้นใน สถานที่จำหน่ายอาหาร การเร่ขาย การขายใน ตลาด และการผลิตเพื่อ บริโภคในครัวเรือน</p>	<p>หมายถึง สถานที่ที่เคียน้ำมันหมูหรือผลิต กุนเชียง หมูยอ ไส้กรอก หมูตั้ง ยกเว้นใน สถานที่จำหน่ายอาหาร การเร่ขาย การขายใน ตลาด และการผลิตเพื่อบริโภคในครัวเรือน</p>	<p>ดูหลักเกณฑ์ ข้อ ๗ เรื่องการยกเว้น</p>

ชื่อกิจการ	ขอบเขตและความหมาย	หมายเหตุ
๓ (๓๗) การผลิตเส้นหมี่ ขนมจีน ก๋วยเตี๋ยว เต้าฮวย เต้าหู้ วุ้นเส้น เกี๊ยมอี	หมายถึง สถานที่ที่ทำการผลิต เส้นหมี่ ขนมจีน ก๋วยเตี๋ยว เต้าฮวย เต้าหู้ วุ้นเส้น หรือ เกี๊ยมอี	-
๓ (๔) การผลิตเบะแซ	หมายถึง สถานที่ที่ทำการผลิตเบะแซ	-
๓ (๔๗) การผลิตอาหารบรรจุ กระป๋อง ขวดหรือภาชนะ อื่นใด	หมายถึง สถานที่ที่ทำการผลิตอาหารประเภท บรรจุกระป๋อง หรือขวด หรือภาชนะอื่นใดที่มี ลักษณะที่เป็น package เหมาะต่อการ เคลื่อนย้ายและป้องกันการปนเปื้อนได้ระดับหนึ่ง เช่น การบรรจุถุงพลาสติก การห่อแผ่น พลาสติก เป็นต้น	-
๓(๑๐) การประกอบกิจการ ทำขนมปังสดขนมปังแห้ง จันอับขนมเปียะ	หมายถึง สถานที่ที่ทำการผลิตขนมปังสด ขนม ปังแห้ง จันอับ ขนมเปียะ ซึ่งครอบคลุมถึงขนม เด็ก คุกกี้ โมจิ ด้วย	-
๓(๑๑) การแกะ การล้าง สัตว์น้ำ ที่ไม่ใช่ส่วนหนึ่งของ กิจการห้องเย็นยกเว้นการ ผลิตเพื่อบริโภคในครัวเรือน	หมายถึง สถานที่ที่ทำการแกะ ล้างสัตว์น้ำ เพื่อส่งต่อจำหน่ายแก่กิจการห้องเย็น หรือ โรงงานผลิตอาหารอื่น ๆ ยกเว้นการผลิตเพื่อ บริโภคในครัวเรือน	-
๓ (๑๒) การผลิตน้ำอัดลม น้ำหวาน น้ำโซดา น้ำถั่ว เหลือง เครื่องดื่มชนิดต่าง ๆ บรรจุกระป๋อง ขวดหรือ ภาชนะอื่นใด ยกเว้นการ ผลิตเพื่อบริโภคในครัวเรือน	หมายถึง สถานที่ที่ทำการผลิตน้ำอัดลม น้ำหวาน หรือเครื่องดื่มชนิดต่าง ๆ เช่น น้ำผลไม้ ทุกชนิด กาแฟ น้ำชา ที่บรรจุกระป๋อง ขวด หรือภาชนะอื่นใด เช่น กล่องกระดาษ ขวด พลาสติก เป็นต้น	-
๓ (๑๓) การผลิต การแบ่ง บรรจุน้ำตาล	หมายถึง สถานที่ที่ทำการผลิตน้ำตาลหรือแบ่ง บรรจุน้ำตาล ซึ่งหมายรวมถึง น้ำตาลปีบ น้ำตาลทราย น้ำตาลแดง	-
๓ (๑๔) การผลิต ผลิตภัณฑ์จากน้ำมันงา	หมายถึง สถานที่ที่ทำการผลิตนมสด นมข้น นมผง ชีส นมอัดเม็ด หรือผลิตภัณฑ์นมอื่น ๆ	-
๓ (๑๕) การผลิต การแบ่ง บรรจุเอทิลแอลกอฮอล์ สุรา เบียร์ น้ำส้มสายชู	หมายถึง สถานที่ที่ทำการผลิตหรือแบ่งบรรจุเอ ทิลแอลกอฮอล์ หรือสุราทุกชนิด (ที่ไม่ผิด กฎหมาย) หรือ น้ำส้มสายชูทุกชนิด เช่น น้ำส้มสายชูกลั่นหรือเทียมหรือหมัก	-

ชื่อกิจการ	ขอบเขตและความหมาย	หมายเหตุ
<p>๓ (๑๖) การคั่วกาแฟ</p> <p>๓ (๑๗) การผลิตลูกชิ้นด้วยเครื่องจักร</p>	<p>หมายถึง สถานที่ที่ทำการคั่วเมล็ดกาแฟ</p> <p>หมายถึง สถานที่ที่ทำการผลิตลูกชิ้นทุกชนิด เช่น ลูกชิ้นหมู วัว ปลา กุ้ง หรืออื่น ๆ ที่ผลิตด้วยเครื่องจักร</p>	<p>-เครื่องจักร (ตาม พรบ. โรงงาน ฯ) หมายถึงสิ่งที ประกอบด้วย ชิ้นส่วน หลายชิ้นสำหรับใช้ ก่อกำเนิดพลังงาน เปลี่ยนหรือ แปลงสภาพพลังงานหรือส่ง พลังงาน ทั้งนี้ด้วยกำลังน้ำ ไอน้ำ ลม ก๊าซ ไฟฟ้า หรือ พลังงานอื่น อย่างใดอย่างหนึ่ง หรือหลายอย่างรวมกันและ หมายความว่ารวมถึงเครื่องอุปกรณ์ ไฟลิ่งวีล পুলเล สายพาน เพลา เกียร์ หรือ สิ่งอื่นที่ทำงาน สนองกัน</p> <p>-</p> <p>กรณีบ้านจัดสรรที่ทำระบบ น้ำประปาให้ครัว เรือนในหมู่บ้าน ไม่ถือเป็นการค้า ไม่ต้องขอ อนุญาตแต่ต้องปฏิบัติตาม ข้อกำหนดทั่วไปของท้องถิ่น</p>
<p>๓ (๑๘) การผลิตผงชูรส</p> <p>๓ (๑๙) การผลิตน้ำกลั่น น้ำบริโภค</p>	<p>หมายถึง สถานที่ที่ทำการผลิตผงชูรส</p> <p>หมายถึง สถานที่ที่ทำการผลิตน้ำกลั่น ทุกชนิด รวมทั้งน้ำกลั่นเติมแบดเตอรี และสถานที่ผลิตน้ำ บริโภคบรรจุขวดหรือบริการด้วยระบบท่อ เช่น ระบบน้ำประปาเพื่อบริโภค</p>	<p>-</p>
<p>๓(๒๐) การตาก การหมัก การดองผัก ผลไม้ หรือพืช อย่างอื่น ยกเว้นการผลิต เพื่อบริโภคในครัวเรือน</p> <p>๓ (๒๒) การผลิต การ บรรจุใบชาแห้ง ชาผง หรือ เครื่องดื่มชนิดผงอื่น ๆ</p>	<p>หมายถึง สถานที่ทำการตาก หรือหมักหรือดอง พืช ผัก ผลไม้ทุกชนิด เพื่อส่งจำหน่ายโดยไม่ ครอบคลุมการผลิตเพื่อบริโภคในครัวเรือน</p> <p>หมายถึง สถานที่ผลิตหรือบรรจุใบชาแห้ง ชา ผง หรือเครื่องดื่มชนิดผงอื่น ๆ เช่น ชิงผง มะตูม ผงเห็ดผง เป็นต้น</p>	<p>-</p>

ชื่อกิจการ	ขอบเขตและความหมาย	หมายเหตุ
๓ (๒๓) การผลิตไอศกรีม ยกเว้นการผลิตเพื่อบริโภคในครัวเรือน	หมายถึง สถานที่ที่ผลิตไอศกรีมทุกชนิด เช่น ไอศกรีมรสกะทิ วานิลลา ไอศกรีมหลอด ทั้งที่ผลิตด้วยเครื่องจักรหรือด้วยมือ	-
๓ (๒๔) การผลิตบะหมี่ มักกะโรนี หรือผลิตภัณฑ์อื่น ๆ ที่คล้ายคลึงกัน	หมายถึง สถานที่ที่ผลิตบะหมี่ มักกะโรนี หรือผลิตภัณฑ์อื่นที่มีลักษณะคล้ายคลึงกัน	-
๓ (๒๕) การประกอบกิจการห้องเย็นแช่แข็งอาหาร	หมายถึง สถานที่ที่ประกอบกิจการห้องเย็นสำหรับแช่แข็งอาหารซึ่งหมายถึงอาหารทะเลหรือเนื้อสัตว์ โดยมีขั้นตอนการเก็บอาหารเข้าห้องเย็น และแช่แข็งเป็นสิ่งสำคัญ และมีใช้ส่วนหนึ่งของโรงฆ่าสัตว์	ถ้าเป็นส่วนหนึ่งของโรงฆ่าสัตว์ให้ควบคุมเป็นกิจการ ข้อ ๒ (๑)
๓ (๒๖) การผลิตน้ำแข็ง ยกเว้นการผลิตเพื่อใช้ในสถานที่จำหน่ายอาหารและเพื่อการบริโภคในครัวเรือน	หมายถึง สถานที่ที่หรือโรงผลิตน้ำแข็ง ทั้งเป็นน้ำแข็งก้อนใหญ่ และน้ำแข็งหลอด โดยไม่นับรวมการผลิตเพื่อใช้ในสถานที่จำหน่ายอาหารหรือเพื่อการบริโภคในครัวเรือน	-
๓ (๒๗) การเก็บ การถนอมอาหารด้วยเครื่องจักรที่มีกำลังตั้งแต่ ๕ แรงม้าขึ้นไป	หมายถึง สถานที่ที่จัดไว้เพื่อเก็บหรือถนอมอาหารจะโดยวิธีการแช่เย็น (แต่ไม่ถึงกับแช่แข็ง) การอบให้แห้งหรือวิธีการอื่นที่มีการใช้เครื่องจักรที่มีกำลังตั้งแต่ ๕ แรงม้าขึ้นไป	ถ้าเป็นส่วนหนึ่งของกิจการอื่นแล้วให้ควบคุมเป็นกิจการอื่นนั้น
<p>๔. กิจการที่เกี่ยวข้องกับ ยา,เวชภัณฑ์ อุปกรณ์ การแพทย์ เครื่องสำอาง, ผลิตภัณฑ์ชำระล้าง</p> <p>(๑) การผลิต การไม่ การบด การผสม การบรรจุยา ด้วยเครื่องจักร</p>	หมายถึง สถานที่ที่ผลิต โม่ บด ผสม หรือบรรจุยาทุกชนิด ด้วยเครื่องจักร ซึ่งครอบคลุมทั้งยาโบราณ ยาแผนปัจจุบัน หรือยาแผนไทย	<p>๕ แรงม้าให้วัดเป็นแรงม้าของเครื่องจักรหรือเปรียบเทียบพลังงานความร้อนไฟฟ้า เครื่องยนต์ หรือเครื่องกำเนิดไอน้ำได้เครื่องจักร ดูข้อ ๓ (๑๗)</p> <p>-ยาหมายถึง ยาตามพระราชบัญญัติยา พ.ศ. ๒๕๑๐</p>

ชื่อกิจการ	ขอบเขตและความหมาย	หมายเหตุ
๔ (๒) การผลิต การบรรจุ ยาสีฟัน แชมพู ผ้าเย้น กระดาษเย้น เครื่องสำอาง ต่าง ๆ	หมายถึง สถานที่ที่ผลิต หรือบรรจุผลิตภัณฑ์ ประเภทยาสีฟัน แชมพู ผ้าเย้น กระดาษเย้น (บรรจุซองหรือขวด) รวมทั้งเครื่องสำอางด้วย	- เครื่องสำอาง หมายถึง เครื่องสำอางตามพระราชบัญญัติ เครื่องสำอาง พ.ศ. ๒๕๓๕ - สาลีหมายถึงผลิตภัณฑ์จาก
๔ (๓) การผลิตสาลี ผลิตภัณฑ์จากสาลี	หมายถึง สถานที่ที่ทำสาลี หรือผลิตภัณฑ์จาก สาลีเช่นไม้ปั่นหู (cotton bud) เป็นต้น	ฝ้าย -
๔ (๔) การผลิตผ้าพันแผล ผ้าปิดแผล ผ้าอนามัย ผ้าอ้อมสำเร็จรูป	หมายถึง สถานที่ที่ผลิตผ้าพันแผล ผ้าปิดแผล ผ้าอนามัย ผ้าอ้อมสำเร็จรูปชนิดต่าง ๆ	-
๔ (๕) การผลิตสบู่ ผงซักฟอก ผลิตภัณฑ์ชำระล้างต่าง ๆ	หมายถึง สถานที่ที่ผลิตสบู่ก้อน หรือสบู่เหลว ผงซักฟอก หรือผลิตภัณฑ์ชำระล้างต่าง ๆ เช่น น้ำยาล้างจาน น้ำยาทำความสะอาดครัว ห้อง น้ำ, ห้องส้วมชนิดต่าง ๆ	
๕. กิจการที่เกี่ยวข้องกับการเกษตร		
๕(๑) การอัด การสกัดเอาน้ำมันจากพืช	หมายถึง สถานที่ที่ทำการอัดหรือสกัดน้ำมันจากพืชไม่ว่าจากเมล็ด ดอก ต้น หรือใบ เช่น เมล็ดละหุ่ง ดอกทานตะวัน ต้นสน เป็นต้น	-
๕(๒) การล้าง การอบ การรม การระดมยางดิบ	หมายถึง สถานที่ที่ทำการล้าง อบหรือรม หรือเก็บระดมยางดิบ ใดๆอย่างหนึ่งหรือหลายอย่างรวมกัน	-
๕ (๓) การผลิตแป้งมันสำปะหลัง แป้งสาคุ หรือแป้งอื่น ๆ ในทำนองเดียวกันด้วยเครื่องจักร	หมายถึงสถานที่ที่ผลิตแป้งที่มาจากพืชชนิดต่าง ๆ ด้วยเครื่องจักร เช่น แป้งมัน แป้งข้าวเจ้า แป้งข้าวเหนียว เม็ดสาคุ เป็นต้น	- เครื่องจักรดู ข้อ ๓ (๑๗)
๕ (๔) การสีข้าวด้วยเครื่องจักร	หมายถึง สถานที่ที่หรือโรงสีข้าวด้วยเครื่องจักร ไม่ครอบคลุมการสีข้าวด้วยมือแบบชาวบ้าน	- เครื่องจักรดู ข้อ ๓ (๑๗)
๕ (๕) การผลิตยาสูบ	หมายถึง สถานที่ที่ผลิตยาสูบเป็นมวนแบบโรงงานหรือผลิตยาเส้นแบบอุตสาหกรรมในครัวเรือนรวมทั้งโรงบ่มยาเส้นด้วย	-
๕ (๖) การขัด การกะเทาะ การบดเมล็ดพืช การนวดข้าวด้วยเครื่องจักร	หมายถึง สถานที่ที่ทำการขัด กะเทาะ หรือ บด เมล็ดพืช ชนิดต่าง ๆ หรือการนวดข้าวด้วยเครื่องจักร เช่น กระกะเทาะเม็ดมะม่วงหิมพาน การบดเมล็ดถั่ว เป็นต้น	- เครื่องจักร ดูข้อ ๓ (๑๗)

ชื่อกิจการ	ขอบเขตและความหมาย	หมายเหตุ
๕ (๗) การผลิตการสะสมปุ๋ย	หมายถึง สถานที่ที่ผลิตหรือเก็บสะสมปุ๋ย ซึ่งจะเป็นประเภทปุ๋ยหมัก หรือ ปุ๋ยเคมีก็ได้	-
๕ (๘) การผลิตไยมะพร้าวหรือวัตถุที่คล้ายคลึงด้วยเครื่องจักร	หมายถึง สถานที่ที่ผลิตไยมะพร้าว หรือไยจากพืชอื่น ด้วยเครื่องจักร เช่น ปอกระเจา ผ้าย แต่ไม่รวมถึงประเภทใยสังเคราะห์	เครื่องจักรดู ข้อ ๓ (๑๗) ประเภทใยสังเคราะห์เป็นกิจการ ข้อ ๑๒ (๖)
๕ (๙) การตาก การสะสมหรือ การขนถ่าย มันสำปะหลัง	หมายถึง สถานที่ที่ทำการตาก หรือเก็บสะสมหรือขนถ่าย มันสำปะหลัง	-
๖.กิจการที่เกี่ยวกับโลหะหรือแร่		
๖ (๑) การผลิตโลหะเป็นภาชนะ เครื่องมือ เครื่องจักร อุปกรณ์ หรือเครื่องใช้ต่าง ๆ	หมายถึง สถานที่ที่หรือโรงงานผลิตภาชนะ เครื่องมือ เครื่องจักร อุปกรณ์ หรือเครื่องใช้ต่าง ๆ ด้วยโลหะ เช่น หม้อ กระทะ ช้อน ส้อม มีด คีม เครื่องยนต์ เครื่องสูบน้ำ จอบ เสียม เป็นต้น	-
๖ (๒) การหลอม การหล่อ การถลุงแร่หรือโลหะทุกชนิด ยกเว้นกิจการใน (๑)	หมายถึง สถานที่ที่ทำการหลอม หรือถลุง แร่ หรือโลหะทุกชนิด เช่น หลอมเหล็ก หล่อตะกั่ว เป็นต้น ยกเว้น กรณีที่เป็นส่วนหนึ่งของกิจการ ๖ (๑)	-
๖ (๓) การกลึง การเชื่อม การตี การตัด การประสาน การรีด การอัดโลหะ ด้วยเครื่องจักรหรือ ก๊าซ หรือไฟฟ้า ยกเว้น กิจการใน (๑)	หมายถึง สถานที่ที่ทำการกลึง เจาะ เชื่อม ตี ตัด ประสาน รีด หรืออัดโลหะทุกชนิดด้วยเครื่องจักรหรือด้วยก๊าซหรือไฟฟ้า เช่น การทำเหล็กตัด ประตุเหล็ก ทำเส้นลวด เป็นต้น ยกเว้นกรณีที่เป็นส่วนหนึ่งของกิจการ ๖ (๑)	กรณีกิจการตัด เชื่อม ประสานทองคำด้วยอุปกรณ์กลไกเป่าลม และใช้น้ำมันเบนซินเป็นเชื้อเพลิง ถือเป็นเครื่องจักรชนิดหนึ่งตามความหมายใน ข้อ ๓ (๑๗)
๖ (๔) การเคลือบ การชุบโลหะด้วยตะกั่ว สังกะสี ดีบุก โครเมียม นิกเกิล หรือโลหะอื่นใด ยกเว้น กิจการใน (๑)	หมายถึง สถานที่ที่ทำการเคลือบ ชุบโลหะด้วยโลหะชนิดต่าง ๆ เช่น ตะกั่ว สังกะสี ดีบุก โครเมียม นิกเกิล เป็นต้น ยกเว้นกรณีที่เป็นส่วนหนึ่งของกิจการ ๖ (๑)	-
๖ (๕) การขัด การล้างโลหะด้วยเครื่องจักร สารเคมี หรือวิธีอื่น	หมายถึง สถานที่ที่ทำการขัด ล้างโลหะทุกชนิดด้วยเครื่องจักร หรือ สารเคมี หรือวิธีอื่นใด เช่นล้าง ขัด ด้วยการพ่นทราย เป็นต้น ยกเว้น กรณีที่เป็นส่วนหนึ่งของกิจการ ๖ (๑)	-

ชื่อกิจการ	ขอบเขตและความหมาย	หมายเหตุ
๖ (๖) การทำเหมืองแร่ การสะสม การแยก การ คัดเลือกหรือการล้างแร่	หมายถึง สถานที่ที่ประกอบกิจการเหมืองแร่ สะสม หรือแยกหรือคัดเลือก หรือล้างแร่ทุก ชนิด	-
๗. กิจการเกี่ยวกับ ยานยนต์ เครื่องจักร เครื่องกล		
๗ (๑) การต่อ การ ประกอบ การเคาะ การปะ ผุ การพ่นสี การพ่นสาร กันสนิม ยานยนต์	หมายถึง สถานที่ที่ทำการต่อ ประกอบ เคาะ ปะผุ พ่นสี หรือ พ่นสารกันสนิม สำหรับยาน ยนต์ทุกชนิด	-ยานยนต์หมายถึง พาหนะต่าง ๆ ที่ใช้เครื่อง ยนต์ทำให้เกิด พลังงาน ในการเคลื่อนที่
๗ (๒) การตั้งศูนย์ถ่วงล้อ การซ่อม การปรับแต่ง ระบบปรับอากาศ หรือ อุปกรณ์ที่เป็นส่วนประกอบ ของยานยนต์เครื่องจักรหรือ เครื่องกล	หมายถึง สถานที่ที่ทำการตั้งศูนย์ถ่วงล้อ ซ่อม ปรับแต่งระบบปรับอากาศ หรืออุปกรณ์อื่น ๆ ที่ เป็นส่วนประกอบของยานยนต์ เครื่องจักร หรือ เครื่องกล	-เครื่องจักร ดูข้อ ๓(๑๗)
๗ (๓) การประกอบธุรกิจ เกี่ยวกับยานยนต์เครื่องจักร หรือเครื่องกลซึ่งมีไว้บริการ หรือจำหน่ายและในการ ประกอบธุรกิจนั้น มีการ ซ่อมหรือปรับปรุงยานยนต์ เครื่องจักรหรือเครื่องกล ดังกล่าวด้วย	หมายถึง สถานที่ที่จำหน่ายยานยนต์ หรือ เครื่องจักรหรือเครื่องกลหรือมีไว้เพื่อบริการ โครงการให้เช่า ซึ่งประกอบการนี้มีการซ่อมหรือ ปรับปรุงยานยนต์ หรือเครื่องจักรหรือเครื่องกล ดังกล่าวด้วย	หากไม่มีการซ่อมก็ไม่เข้าข่าย กิจการนี้
๗ (๔) การล้าง การอัดฉีด ยานยนต์	หมายถึง สถานที่ที่ทำการล้าง หรืออัดฉีดยาน ยนต์ทุกชนิด	-
๗ (๕) การผลิต การซ่อม การอัดแบตเตอรี่	หมายถึง สถานที่ที่ทำการผลิต หรือซ่อม หรือ อัด หรือชาร์ต แบตเตอรี่	-
๗ (๖) การปะ การเชื่อมยาง	หมายถึง สถานที่ที่ทำการปะยาง หรือเชื่อมยาง	-
๗ (๗) การอัดผ้าเบรค ผ้าคลัช	หมายถึง สถานที่ที่ทำการผลิตหรืออัดผ้าเบรค ผ้าคลัชทุกชนิด	-
๘. กิจการที่เกี่ยวกับไม้		
๘ (๑) การผลิตไม้ขีดไฟ	หมายถึง สถานที่ที่ผลิตไม้ขีดไฟ	-

ชื่อกิจการ	ขอบเขตและความหมาย	หมายเหตุ
๘ (๒) การเลื่อย การซอย การขัด การไส การเจาะ การขุดร่อง การทำคิ้ว หรือการตัดไม้ด้วย เครื่องจักร	หมายถึง สถานที่ที่ทำการเลื่อย ซอย ขัด ไส เจาะ ขุดร่อง ตัด รวมทั้งการทำคิ้วไม้โดยใช้ เครื่องจักร	กรณีที่มีได้ใช้เครื่องจักร ไม่เข้า ข่ายกิจการนี้
๘ (๓) การประดิษฐ์ไม้หวาย เป็นสิ่งของด้วยเครื่องจักร หรือการพัน การทอ สาร เคลือบเงา สีหรือการแต่ง สำเร็จผลิตภัณฑ์จากไม้หรือ หวาย	หมายถึง สถานที่ที่ทำการสิ่งของต่าง ๆ รวมทั้ง เพอร์นิเจอร์ด้วยไม้หรือหวาย โดยต้องใช้ เครื่องจักรในการทำ หรือ หมายถึง สถานที่ที่ทำการพันหรือทอสารเคลือบเงาหรือสีกับผลิตภัณฑ์ สิ่งของที่ทำด้วยไม้หรือหวายเพื่อให้เกิดความ สวยงาม	กรณีที่ผลิตสิ่งของด้วยไม้หรือ หวายโดยไม่ใช้เครื่องจักรไม่เข้า ข่าย แต่ถ้าเป็นการพันหรือทอสี หรือสารเคลือบเงาดังกล่าวเข้า ข่ายกิจการนี้
๘ (๔) การอบไม้	หมายถึง สถานที่ที่ทำการอบไม้ทุกชนิด	-
๘ (๕) การผลิตรูป ด้วย เครื่องจักร	หมายถึง สถานที่ที่ผลิตรูปโดยใช้เครื่องจักร	-
๘ (๖) การประดิษฐ์สิ่งของ เครื่องใช้ เครื่องเขียนด้วย กระดาษ	หมายถึง สถานที่ที่ทำการสิ่งของ เครื่องใช้ หรือ เครื่องเขียน ด้วยกระดาษ เช่น ตู๊กตากกระดาษ กระดาษอัด ทำกล่องกระดาษ เป็นต้น	-
๘ (๗) การผลิตกระดาษ ต่าง ๆ	หมายถึง สถานที่ที่ทำการผลิตกระดาษ หรือเยื่อ กระดาษทุกชนิด เช่น ทำกระดาษสากระดาษ ชำระ เป็นต้น	-
๘ (๘) การเผาถ่าน หรือการ สะสมถ่าน	หมายถึง สถานที่ที่ทำการผลิตถ่านโดยการเผา หรือเก็บสะสมถ่าน รวมทั้งการสะสมเพื่อเป็น เชื้อเพลิง	กรณีสะสมถ่านเพื่อใช้เป็น เชื้อเพลิงนั้นไม่ต้องขอใบอนุญาต
๙. การประกอบกิจการ บริการ	หมายถึง การประกอบกิจการที่ให้การดูแลและ สร้างสุขภาพ โดยบริการหลักที่จัดไว้ประกอบด้วย การนวดเพื่อสุขภาพ และการใช้น้ำเพื่อสุขภาพ โดย อาจมีบริการเสริมประกอบด้วย เช่น การอบเพื่อ สุขภาพ การออกกำลังกายเพื่อสุขภาพ โภชนบำบัด และการควบคุมอาหาร โยคะและการทำสมาธิ การ ใช้สมุนไพรหรือผลิตภัณฑ์เพื่อสุขภาพ ตลอดจน การแพทย์ ทางเลือกอื่นๆ หรือไม่ได้ โดยทั้งนี้ บริการที่จัดไว้จะต้องไม่ขัดต่อกฎหมายว่าด้วยการ ประกอบโรคศิลปะ และกฎหมายว่าด้วยวิชาชีพทาง การแพทย์ และต้องเป็นไปตามหลักเกณฑ์และ วิธีการที่กระทรวงสาธารณสุขประกาศกำหนด	แต่ต้องปฏิบัติตามข้อกำหนดของ ท้องถิ่น
๙(๑) การประกอบกิจการ สปาเพื่อสุขภาพ		เว้นแต่เป็นการให้บริการใน สถานพยาบาลตามกฎหมายว่า ด้วยสถานพยาบาล
		-

ชื่อกิจการ	ขอบเขตและความหมาย	หมายเหตุ
๙(๒) การประกอบกิจการ อาบ อบ นวด	หมายถึง สถานที่ที่ประกอบกิจการอาบ อบ นวด หรือทุกอย่างรวมกัน รวมทั้งการนวดแผนโบราณด้วย	เว้นแต่เป็นการให้บริการใน ๙(๒) หรือ ในสถานพยาบาลตามกฎหมายว่าด้วยสถานพยาบาล
๙(๓)การประกอบกิจการ สถานที่อาบน้ำ อบไอน้ำ อบสมุนไพร	หมายถึง สถานที่ที่ประกอบกิจการอาบน้ำ เช่น การบริการอาบน้ำที่ชายหาด ชายทะเล เป็นต้น รวมทั้งการประกอบกิจการ อบไอน้ำ หรือ อบสมุนไพร	กรณีการอบสมุนไพรของสถานพยาบาลของรัฐไม่ถือว่าเป็นการค้า
๙(๔) การประกอบกิจการ โรงแรม หรือกิจการอื่นใน ทำนองเดียวกัน	หมายถึง สถานที่ที่ประกอบกิจการให้เข้าพักแรมค้างคืนโดยคิดค่าบริการเป็นรายวัน ซึ่งรวมทั้งที่เข้าพักแบบรีสอร์ท บังกาโลและอื่น ๆ ตาม พรบ.โรงแรมฯ	โรงแรม (ตาม พรบ. โรงแรม พ.ศ. ๒๕๓๙) ถึงบรรดาสถานที่ทุกชนิดที่จัดตั้งขึ้นเพื่อรับสินจ้างสำหรับคนเดินทางหรือบุคคลที่ประสงค์จะหาที่อยู่หรือที่พักชั่วคราว
๙(๕) การประกอบกิจการ กิจการหอพัก อาคาร ชุด ให้เช่า ห้องเช่า ห้องแบ่ง เช่า หรือกิจการอื่นใน ทำนองเดียวกัน	หมายถึง สถานที่ที่ประกอบกิจการให้เข้าพักอาศัยเป็นรายเดือน ในลักษณะหอพัก หรืออาคารชุดให้เช่า เช่น บ้านเช่า ห้องเช่า ห้องแบ่งเช่า หรืออื่น ๆ เช่น เกสท์เฮาส์ ที่ไม่เข้าข่ายกิจการโรงแรม	
๙(๖) การประกอบกิจการ โรงมหรสพ	หมายถึง สถานที่ที่ประกอบกิจการโรงมหรสพ เช่น โรงหนัง โรงภาพยนตร์ โรงละคร และอื่น ๆ ตาม พรบ. ป้องกันอันตรายอันเกิดแต่การเล่นมหรสพฯ	โรงมหรสพ (ตาม พรบ. ป้องกันอันตรายอันเกิดแต่การเล่นมหรสพ พุทธศักราช ๒๕๖๔) หมายความว่าตลอดถึงตึก เรือน โรงหรือกระโจม และที่ปลูกกำบังอย่างใด ๆ ซึ่งเป็นสถานที่สำหรับเล่นมหรสพ (เช่น จิวลิเก ละคร ภาพยนตร์) เพื่อเก็บเงินแก่คนดู
๙(๗) การจัดให้มีการแสดง ดนตรี เต้นรำ รำวง ฯ	หมายถึง สถานที่ที่จัดให้มีการแสดงดนตรี หรือจัดให้มีการเต้นรำ รำวง ร้องแจ๊ส ดิสโก้เทค คาบาโอเกะ หรือการแสดงอื่น ๆ ในทำนองเดียวกัน	กรณีที่เป็นการแสดงที่เก็บค่าเข้าชมหรือค่าเช่า

ชื่อกิจการ	ขอบเขตและความหมาย	หมายเหตุ
๙(๘) การประกอบกิจการสระว่ายน้ำหรือกิจการอื่น ๆ ในทำนองเดียวกัน	หมายถึง สถานที่ที่ประกอบการสระว่ายน้ำที่ให้คนเข้าไปเล่นน้ำ ว่ายน้ำหรือออกกำลังกาย เช่น สระว่ายน้ำสวนสยาม หรือสระว่ายน้ำของศูนย์การค้าต่าง ๆ เป็นต้น	-
๙ (๙) การจัดให้มีการเล่นสเก็ตโดยมีแสง หรือ เสียงประกอบหรือการเล่นอื่น ๆ ในทำนองเดียวกัน	หมายถึง สถานที่ที่จัดให้มีการเล่นสเก็ตที่ต้องมีการใช้แสงหรือเสียงประกอบการเล่นนั้นหรือการเล่นลักษณะอย่างเดียวกันเช่นการเล่นรอลเลอร์เบส หรือสเก็ตน้ำแข็ง เป็นต้น	-
๙ (๑๐) การประกอบกิจการเสริมสวยหรือแต่งผมเว้นแต่กิจการที่อยู่ในบังคับตามกฎหมายว่าด้วยการประกอบวิชาชีพเวชกรรม	หมายถึง สถานที่ที่ประกอบการเสริมสวยของสุภาพสตรีหรือการแต่งผมของสุภาพบุรุษ รวมทั้งการแต่งเล็บ แต่งหน้า นวดหรืออบหน้าหรือผิว หรืออื่น ๆ เว้นแต่กิจการนั้น ๆ เข้าข่ายกิจการที่อยู่ในบังคับตามกฎหมายว่าด้วยการประกอบวิชาชีพเวชกรรม เช่น การศัลยกรรมตกแต่ง เป็นต้น	สถานพยาบาล (ตาม พรบ. สถานพยาบาล พ.ศ. ๒๕๐๔)
๙ (๑๑) การประกอบกิจการให้บริการควบคุมน้ำหนัก โดยวิธีการควบคุมทางโภชนาการ ให้อาหารที่มีวัตถุประสงค์พิเศษ การบริหารร่างกาย หรือโดยวิธีอื่นใดเว้นแต่การให้บริการดังกล่าวในสถานพยาบาลตามกฎหมายว่าด้วยสถานพยาบาล	หมายถึง สถานที่ที่ประกอบการให้บริการควบคุมน้ำหนัก ซึ่งหมายถึง การรักษาน้ำหนักของร่างกายให้เหมาะสมกับวัยและรูปร่าง โดยอาจเพิ่มหรือลดน้ำหนักหรือให้สิ่งที่ก็ได้ซึ่งให้บริการโดยวิธีการใด ๆ เช่น การควบคุมทางโภชนาการ การให้อาหารหรือยาที่มีวัตถุประสงค์พิเศษ ทั้งนี้ไม่รวมการให้บริการในสถานพยาบาล ตามกฎหมายว่าด้วยสถานพยาบาล	หมายถึง สถานที่รวมตลอดถึงยานพาหนะซึ่งจัดไว้เพื่อการประกอบโรคศิลปะตามกฎหมายว่าด้วยการควบคุมการประกอบโรคศิลปะ หรือซึ่งจัดไว้เพื่อประกอบกิจการอื่นด้วยการผ่าตัด ฉีดยา หรือฉีดสารใด ๆ หรือด้วยการใช้กรรมวิธีอื่นซึ่งเป็นการวิธีของการประกอบโรคศิลปะ ทั้งนี้ โดยกระทำเป็นปกติ ชูระไม่ว่าจะได้รับประโยชน์ตอบแทนหรือไม่ แต่ไม่รวมถึงสถานที่ขายยาตามกฎหมายว่าด้วยการขายยาซึ่งประกอบ ธุรกิจการขายยาโดยเฉพาะ
๙ (๑๒) การประกอบกิจการสวนสนุก ตู้เกม	หมายถึง สถานที่ที่ประกอบการเกี่ยวกับสวนสนุกหรือตู้เกม เช่น สวนสนุกแบบแดนเนอร์มิต	-
๙ (๑๓) การประกอบกิจการสนามกอล์ฟหรือสนามฝึกซ้อมกอล์ฟ	หมายถึง สถานที่ที่ประกอบการให้มีการเล่นกอล์ฟ หรือฝึกซ้อมเล่นกอล์ฟ	-

ชื่อกิจการ	ขอบเขตและความหมาย	หมายเหตุ
๙ (๑๔) การประกอบกิจการห้องปฏิบัติการทางการแพทย์ การสาธารณสุข วิทยาศาสตร์ หรือสิ่งแวดล้อม	หมายถึง สถานที่ที่ประกอบการให้บริการเกี่ยวกับห้องปฏิบัติ (lab) ทั้งทางด้านทางการแพทย์ การสาธารณสุข วิทยาศาสตร์ หรือสิ่งแวดล้อม เช่น ห้องปฏิบัติการตรวจวิเคราะห์เลือด ปัสสาวะ น้ำเสีย สารเคมี หรือห้องปฏิบัติการทางวิศวกรรมด้วย เว้นแต่การบริการที่มีอยู่ในสถานพยาบาล	-
๙(๑๕)การสักผิวหนัง การเจาะหูหรือเจาะอวัยวะอื่น	หมายถึงสถานที่ประกอบการที่ให้บริการสักผิวหนัง การเจาะหูหรือเจาะอวัยวะอื่น ๆ	-
๙(๑๖)การประกอบกิจการให้บริการเลี้ยงและดูแลเด็กที่บ้าน	หมายถึง การประกอบกิจการที่ให้บริการส่งพนักงานไปเลี้ยงและดูแลเด็กตั้งแต่แรกเกิดถึงอายุไม่เกิน ๖ ปีที่บ้านของผู้รับบริการ ทั้งนี้ไม่ว่าการประกอบกิจการนั้นจะมีสถานที่รับเลี้ยงเด็กหรือสถานที่ฝึกอบรมพนักงานอยู่ด้วยหรือไม่ก็ตาม	-
๑๐. กิจการที่เกี่ยวกับสิ่งทอ		เครื่องจักร ดู ๓(๑๗)
๑๐(๑) การปั่นด้าย การกรอผ้า การทอผ้าด้วยเครื่องจักร หรือการทอผ้าด้วยกี่กระตุกตั้งแต่ ๕ กี่ขึ้นไป	หมายถึง สถานที่ที่ทำการกรอผ้า การทอผ้า โดยใช้เครื่องจักร หรือกี่กระตุกตั้งแต่ ๕ กี่ขึ้นไป	เครื่องจักร ดู ๓ (๑๗)
๑๐ (๒) การสะสมปอ ป่าน ผ้าย หรือนุ่น	หมายถึง สถานที่ที่เก็บสะสมปอ ป่าน ผ้าย หรือนุ่น	เครื่องจักร ดู ๓ (๑๗)
๑๐ (๓) การปั่นฝ้าย หรือนุ่น ด้วยเครื่องจักร	หมายถึง สถานที่ที่ทำการปั่นฝ้ายหรือนุ่น โดยใช้เครื่องจักร	เครื่องจักร ดู ๓ (๑๗)
๑๐ (๔) การทอเสื่อ กระสอบ พรม หรือสิ่งทออื่น ๆ ด้วยเครื่องจักร	หมายถึง สถานที่ที่ทำการทอเสื่อ กระสอบ พรม หรือสิ่งทออื่น ๆ เช่น แห อวน เป็นต้น ทั้งนี้ต้องทำโดยใช้เครื่องจักร	เครื่องจักร ดู ๓ (๑๗)
๑๐ (๕) การเย็บผ้าด้วยเครื่องจักรตั้งแต่ ๕ เครื่องขึ้นไป	หมายถึง สถานที่ที่ทำการเย็บผ้าทุกชนิดด้วยจักรเย็บผ้าตั้งแต่ ๕ เครื่องขึ้นไป	เครื่องจักร ดู ๓ (๑๗)
๑๐ (๖) การพิมพ์ผ้า หรือการพิมพ์บนสิ่งทออื่น ๆ	หมายถึง สถานที่ที่ทำการพิมพ์สีหรือสวดลายบนผ้าหรือสิ่งทออื่น ๆ เช่น เสื่อ พรม กระสอบ เป็นต้น	

ชื่อกิจการ	ขอบเขตและความหมาย	หมายเหตุ
๑๐ (๓) การซัก การอบ การรีด การอัดกลีบผ้า ด้วยเครื่องจักร	หมายถึง สถานที่ที่ทำการซักผ้า อบผ้า รีดผ้า หรืออัดกลีบผ้า โดยการใช้เครื่องจักร	เครื่องจักร ดู ๓(๑๓)
๑๐ (๔) การย้อม การกัดสีผ้า หรือสิ่งทออื่น ๆ	หมายถึง สถานที่ที่ทำการย้อมหรือ กัดสีผ้าหรือสิ่งทออื่น ๆ รวมทั้งการฟอกสี ฟอกขาว เช่น การฟอกผ้ายีนส์ เป็นต้น	-
๑๑. กิจการที่เกี่ยวกับหินทราย ซีเมนต์ หรือวัสดุที่คล้ายคลึง		เครื่องจักร ดู ๓ (๑๓)
๑๑ (๑) การผลิตภาชนะดินเผา หรือผลิตภัณฑ์ดินเผา	หมายถึง สถานที่ที่ทำการผลิตภาชนะหรือผลิตภัณฑ์ประเภทดินเผาทุกชนิด เช่น ถ้วย จาน ชาม กระถาง ตุ๊กตาที่ทำด้วยดินเผา หรือเซรามิก เป็นต้น	เครื่องจักร ดู ๓ (๑๓)
๑๑ (๒) การระเบิด การไม่ การปั้นหินด้วยเครื่องจักร	หมายถึง สถานที่ที่ทำการระเบิดหิน หรือทำการไม่หรือปั้นหิน โดยใช้เครื่องจักร	-
๑๑ (๓) การผลิตเครื่องใช้ด้วยซีเมนต์หรือวัสดุที่คล้ายคลึง	หมายถึง สถานที่ที่ทำการผลิตเครื่องใช้ที่ทำด้วยซีเมนต์หรือวัสดุที่คล้ายคลึง เช่น ปูนปาสเตอร์	-
๑๑ (๔) การสะสม การผสมซีเมนต์ หิน ทราย หรือวัสดุที่คล้ายคลึง	หมายถึง สถานที่ที่เก็บสะสม ซีเมนต์ หิน ทราย หรือวัสดุที่คล้ายคลึง เช่น ดินลูกรัง กรวด เป็นต้น	-
๑๑ (๕) การเจียรไนเพชรพลอย หิน กระจกหรือวัสดุที่คล้ายคลึง	หมายถึง สถานที่ที่ทำการเจียรไนเพชร หรือพลอย หรือหิน หรือกระจก หรือวัสดุที่คล้ายคลึง	-
๑๑ (๖) การเลื่อย การตัด หรือการประดิษฐ์หินเป็น สิ่งของต่าง ๆ	หมายถึง สถานที่ที่ทำการเลื่อย ตัดหินหรือประดิษฐ์หินเป็นสิ่งของใช้ต่าง ๆ	-
๑๑ (๗) การผลิตซอสต์ ปูนปาสเตอร์ ปูนขาว ดินสอพอง หรือการเผาหินปูน	หมายถึง สถานที่ที่ทำการผลิตซอสต์ ปูนปาสเตอร์ ปูนขาว ดินสอพอง หรือทำการเผาหินปูน	-
๑๑ (๘) การผลิตผลิตภัณฑ์ต่าง ๆ ที่มีแร่ใยหินเป็นส่วนประกอบ หรือส่วนผสม เช่น ผ้าเบรค ผ้าครัท กระจับเบื้องหลังคา กระจับเบื้อง ยาง ผ้าเพดาน ท่อน้ำ เป็นต้น	หมายถึง สถานที่ที่ทำการผลิตผลิตภัณฑ์ที่มีแร่ใยหินเป็นส่วนประกอบหรือส่วนผสม เช่น ผ้าเบรค ผ้าครัท กระจับเบื้องหลังคา กระจับเบื้อง ยาง ผ้าเพดาน ท่อน้ำ เป็นต้น	ร้านจำหน่ายผลิตภัณฑ์หินไม่เข้าข่าย

ชื่อกิจการ	ขอบเขตและความหมาย	หมายเหตุ
๑๑ (๙) การผลิตกระจกหรือผลิตภัณฑ์แก้ว	หมายถึง สถานที่ที่ทำการผลิตกระจกทำชนิดต่าง ๆ หรือผลิตภัณฑ์แก้ว เช่น กระจกเงา กระจกหน้าต่าง ถ้วย แก้ว จาน ขวด เป็นต้น	-
๑๑ (๑๐) การผลิตกระดาษทราย	หมายถึง สถานที่ที่ทำการผลิตกระดาษทรายทุกชนิด	-
๑๑ (๑๑) การผลิตใยแก้วหรือผลิตภัณฑ์จากใยแก้ว	หมายถึง สถานที่ที่ทำการผลิตใยแก้ว (fiber glass) หรือผลิตภัณฑ์จากใยแก้ว เช่น หลังคารถยนต์ ถังน้ำไฟเบอร์ เป็นต้น	-
๑๒. กิจการที่เกี่ยวข้องกับปิโตรเลียม ถ่านหิน สารเคมี		
๑๒ (๑) การผลิต การบรรจุ การสะสม การขนส่ง กรด ต่าง สารออกซิไดส์ หรือสารตัวทำละลาย	หมายถึง สถานที่ที่ทำการผลิต บรรจุ หรือเก็บสะสมสารเคมีประเภทกรด ต่าง สารออกซิไดส์ หรือสารตัวทำละลายทุกชนิด รวมทั้ง การขนส่ง สารเคมีดังกล่าวด้วย	กรณีของผู้ประกอบกิจการขนส่งเป็นการค้าต้องขอใบอนุญาตต่อเจ้าพนักงานท้องถิ่นของเขตท้องถิ่นที่บริษัทนั้นตั้งอยู่
๑๒ (๒) การผลิต การบรรจุ การสะสม การขนส่งก๊าซ	หมายถึง สถานที่ที่ทำการผลิต บรรจุ หรือเก็บสะสมก๊าซ ซึ่งหมายรวมถึง ออกซิเจนเหลว ไนโตรเจนเหลว หรือ ก๊าซในสถานะของเหลวอื่น รวมทั้งการขนส่งก๊าซด้วย	-
๑๒ (๓) การผลิต การกลั่น การสะสม การขนส่งน้ำมันปิโตรเลียม หรือผลิตภัณฑ์ปิโตรเลียมต่าง ๆ	หมายถึง สถานที่ที่ทำการผลิต กลั่น หรือเก็บสะสมน้ำมันปิโตรเลียมหรือผลิตภัณฑ์ปิโตรเลียมต่าง ๆ เช่น ยางแอสฟัลต์ น้ำมันเตา เป็นต้น รวมทั้ง การขนส่งน้ำมันปิโตรเลียม หรือผลิตภัณฑ์ปิโตรเลียมอื่น ๆ ด้วย	-
๑๒ (๔) การผลิต การสะสม การขนส่ง ถ่านหิน ถ่านโค้ก	หมายถึง สถานที่ที่ทำการผลิต หรือเก็บสะสม ถ่านหิน หรือถ่านโค้ก รวมทั้งการขนส่งถ่านหินหรือถ่านโค้กด้วย	-
๑๒ (๕) การพ่นสี ยกเว้นกิจการใน ๙(๑)	หมายถึง สถานที่ที่ทำการประดิษฐ์สีของหรือยกเว้นกรณีการประกอบการเคาะพ่นสียานยนต์	- เบเกอร์ไลท์ คือ พลาสติกทนความร้อนเช่น ด้ามตะหลิว ทุจับของภาชนะ เป็นต้น
๑๒ (๖) การประดิษฐ์สิ่งของเครื่องใช้ด้วยยาง ยางเทียม พลาสติก เซลลูลอสอยด์ เบเกอร์ไลท์หรือวัตถุคล้ายคลึง	หมายถึง สถานที่ที่ทำการประดิษฐ์สิ่งของหรือเครื่องใช้ด้วยยาง ยางเทียม พลาสติก เซลลูลอสอยด์ เบเกอร์ไลท์ เช่น รองเท้า ยางรถ ภาชนะพลาสติกฟิล์ม อุปกรณ์เครื่องครัว เป็นต้น	

ชื่อกิจการ	ขอบเขตและความหมาย	หมายเหตุ
๑๒ (๗) การม่ การบดชั้น	หมายถึง สถานที่ที่ทำการม่หรือบดชั้น	-
๑๒ (๘) การผลิตสี หรือน้ำมันผสมสี	หมายถึง สถานที่ที่ทำการผลิตสีน้ำมัน หรือน้ำมันที่ใช้ผสมสี เช่น น้ำมันสน ทินเนอร์ เป็นต้น	-
๑๒ (๙) การผลิต การล้างฟิล์มรูปถ่าย หรือฟิล์มภาพยนตร์	หมายถึง สถานที่ที่ทำการเคลือบ ชุบ วัตถุต่าง ๆ หรือฟิล์มภาพยนตร์	-
๑๒ (๑๐) การเคลือบ การชุบ วัตถุด้วยพลาสติก เซลลูลอยด์ เบเกอร์ไลท์ หรือวัตถุที่คล้ายคลึง	หมายถึง สถานที่ที่ทำการเคลือบ ชุบ วัตถุต่าง ๆ ทั้งที่เป็นโลหะและอโลหะ ด้วยพลาสติก เซลลูลอยด์ เบเกอร์ไลท์ หรือวัตถุที่คล้ายคลึง เช่น ชั้นวางภาชนะ (เหล็กเคลือบพลาสติก) สายไฟฟ้า เป็นต้น	-
๑๒ (๑๑) การผลิตพลาสติก เซลลูลอยด์ เบเกอร์ไลท์ หรือวัตถุที่คล้ายคลึง	หมายถึง สถานที่ที่ทำการผลิต พลาสติก หรือเซลลูลอยด์ เบเกอร์ไลท์ หรือวัตถุที่คล้ายคลึง เช่น เม็ดพลาสติก เป็นต้น	-
๑๒ (๑๒) การผลิต การบรรจุสารเคมีดับเพลิง	หมายถึง สถานที่ที่ทำการผลิต บรรจุสารเคมีสำหรับดับเพลิง ทุกชนิด เช่น กรด-โซดา โฟมเคมี ก๊าซคาร์บอนไดออกไซด์ ผงเคมีแห้ง เฮลลอน เป็นต้น	-
๑๒ (๑๓) การผลิตน้ำแข็งแห้ง	หมายถึง สถานที่ที่ทำการผลิตน้ำแข็งแห้ง หรือคาร์บอนไดออกไซด์ในสภาวะที่เป็นของแข็ง	-
๑๒ (๑๔) การผลิต การสะสม การขนส่งดอกไม้เพลิงหรือสารเคมีอันเป็นส่วนประกอบในการผลิตดอกไม้เพลิง	หมายถึง สถานที่ที่ทำการผลิต เก็บสะสม ดอกไม้เพลิง พลุ หรือสารเคมีอันเป็นส่วนประกอบในการผลิตดอกไม้เพลิง เช่น ดินปะสิว กำมะถัน เป็นต้น รวมทั้งการขนส่งดอกไม้เพลิงหรือสารเคมีดังกล่าว	-
๑๒ (๑๕) การผลิตเซลแล็กหรือสารเคลือบเงา	หมายถึง สถานที่ที่ทำการผลิตเซลแล็กหรือสารเคลือบเงา เช่น แล็กเกอร์ ยูริเทน วานิช เป็นต้น	-
๑๒(๑๖) การผลิต การบรรจุ การสะสม การขนส่งสารกำจัดศัตรูพืชหรือพาหะนำโรค	หมายถึง สถานที่ที่ทำการผลิต บรรจุ เก็บสะสม สารกำจัดศัตรูพืชหรือพาหะนำโรคทุกชนิด เช่น ยากันยุง สารเคมีฉีดฆ่าแมลงวัน เป็นต้น	-

ชื่อกิจการ	ขอบเขตและความหมาย	หมายเหตุ
๑๒ (๑๓) การผลิต การบรรจุ การสะสมกาว	หมายถึง สถานที่ที่ทำการผลิต บรรจุ เก็บ สะสมกาวทุกชนิด เช่น กาวยาง กาวแป้ง กาวหนังสือ กาว วิทยาศาสตร์ เป็นต้น	-
๑๓. กิจการอื่น ๆ ๑๓ (๑) การพิมพ์หนังสือหรือสิ่งพิมพ์อื่นที่มีลักษณะเดียวกัน ด้วยเครื่องจักร	หมายถึง สถานที่ที่ทำการพิมพ์หนังสือ สิ่งพิมพ์อื่น ๆ โดยใช้เครื่องจักร เช่น หนังสือพิมพ์ แผ่นพับ แผ่นโฆษณา โปสเตอร์ และหมายรวมถึงการพิมพ์ด้วยคอมพิวเตอร์ ด้วย	-
๑๓ (๒) การผลิต การซ่อมเครื่องอิเล็กทรอนิกส์เครื่องไฟฟ้า อุปกรณ์ อุปกรณ์อิเล็กทรอนิกส์ อุปกรณ์ไฟฟ้า	หมายถึง สถานที่ที่ทำการผลิต หรือซ่อมแซมเครื่องอิเล็กทรอนิกส์ เครื่องไฟฟ้า หรืออุปกรณ์นั้น ๆ เช่น เครื่องคิดเลข เครื่องคอมพิวเตอร์ โทรทัศน์ วิทยุ ตู้เย็น เตารีด เป็นต้น	-
๑๓ (๓) การผลิตเทียน เทียนไข หรือวัตถุที่คล้ายคลึง	หมายถึง สถานที่ที่ทำการผลิตเทียน เทียนไข หรือวัตถุที่คล้ายคลึง เช่น ขี้ผึ้ง ไขสัตว์ แวกซ์ แข็ง เป็นต้น	-กรณีร้านขายรถยนต์เก่า ของเก่า ของโบราณ ที่มีค่าไม่เข้าข่ายกิจการนี้
๑๓ (๔) การพิมพ์แบบพิมพ์เขียว หรือการถ่ายภาพเอกสาร	หมายถึง สถานที่ที่ทำการพิมพ์แบบ พิมพ์เขียว หรือการถ่ายภาพเอกสารด้วยเครื่องถ่าย	-
๑๓ (๕) การสะสมวัตถุหรือสิ่งของที่ชำรุดใช้แล้วหรือเหลือใช้	หมายถึง สถานที่ที่เก็บสะสมวัตถุหรือสิ่งของที่ชำรุด ที่ใช้แล้ว หรือเหลือใช้ ซึ่งหมายถึงการค้าขายของเก่าที่เหลือทิ้ง เช่น เศษเหล็ก ขวดแก้ว หนังสือพิมพ์เก่า กล่องกระดาษ เป็นต้น หมายถึง สถานที่ที่หรือโกดังเก็บสินค้าต่าง ๆ	-
๑๓ (๖) การประกอบกิจการโกดังสินค้า	หมายถึง สถานที่ที่ทำการล้าง ขวด หรือภาชนะหรือบรรจุภัณฑ์ ที่ใช้แล้ว เพื่อนำไปใช้ใหม่	-
๑๓ (๗) การล้างขวด ภาชนะหรือบรรจุภัณฑ์ที่ใช้แล้ว	หมายถึง สถานที่ที่ทำการพิมพ์สิ่งลงบนวัตถุต่าง ๆ ที่มีใช้สิ่งทอ เช่น ขวด เครื่องประดับ กล่องกระดาษกล่องพลาสติก เป็นต้น	-
๑๓ (๘) การพิมพ์สิ่งลงบนวัตถุที่มีใช้สิ่งทอ		

อัตราค่าธรรมเนียมต่อปี

ท้ายเทศบัญญัติการควบคุมการประกอบกิจการที่เป็นอันตรายต่อสุขภาพ พ.ศ.๒๕๕๖

ลำดับที่	กิจการ	ค่าธรรมเนียม (บาท)
๑	กิจการที่เกี่ยวกับการเลี้ยงสัตว์ ๑.๑ การเลี้ยงสุนัข ม้า โค กระบือ - ตั้งแต่ ๓-๑๐ ตัว - ตั้งแต่ ๑๑-๒๐ ตัว - ตั้งแต่ ๒๑ ตัวขึ้นไป ๑.๒ การเลี้ยงสุกร - ตั้งแต่ ๓-๑๐ ตัว - ตั้งแต่ ๑๑-๒๐ ตัว - ๒๑ ตัว ขึ้นไป ๑.๓ การเลี้ยงแพะ แกะ - ตั้งแต่ ๓-๑๐ ตัว - ตั้งแต่ ๑๑-๒๐ ตัว - ๒๑ ตัว ขึ้นไป ๑.๔ การเลี้ยงไก่ เป็ด ห่าน - ตั้งแต่ ๕๐-๒๐๐ ตัว - ตั้งแต่ ๒๐๐ ตัวขึ้นไป ๑.๕ แมลง	๓๐ ๑๐๐ ๓๐๐ ๒๐ ๘๐ ๒๐๐ ๒๐ ๘๐ ๒๐๐ ๑๐๐ ๓๐๐ ๑๐๐
๒	การเลี้ยงสัตว์เพื่อรีดเอาน้ำนม ก. ตั้งแต่ ๒-๕ ตัวขึ้นไป ข. ตั้งแต่ ๖ ตัวขึ้นไป	๓๐๐ ๕๐๐
๓	การประกอบกิจการเลี้ยง รวบรวมสัตว์ หรือธุรกิจอื่นใดอันมีลักษณะทำนองเดียวกันเพื่อให้ประชาชนเข้าชม หรือเพื่อประโยชน์ของกิจการนั้น ทั้งนี้ จะมีการเรียกเก็บค่าดูหรือค่าบริการไม่ว่าทางตรงหรือทางอ้อม หรือไม่ก็ตาม	๕๐๐
๒	กิจการที่เกี่ยวกับสัตว์และผลิตภัณฑ์ ๑ การฆ่าสัตว์ ยกเว้นในสถานที่จำหน่ายอาหาร การเร่ขาย การขายในตลาดและการฆ่าเพื่อบริโภคในครัวเรือน ก. ตั้งแต่ ๕-๒๕ ตัว ข. ตั้งแต่ ๒๖-๑๐๐ ตัว ค. ตั้งแต่ ๑๐๑ ตัวขึ้นไป	๓๐ ๕๐ ๑๐๐
๒	การฟอกหนังสัตว์ ขนสัตว์ การสะสมหนังสัตว์ ขนสัตว์ที่ยังมิได้ฟอก	๑,๐๐๐
๓	การสะสมเขาสัตว์ กระดุกสัตว์ที่ยังมิได้แปรรูป	๑,๐๐๐
๔	การเคียวหนังสัตว์ เ็นสัตว์ ไส้สัตว์	๑,๕๐๐

ลำดับที่	กิจการ	ค่าธรรมเนียม (บาท)
๕	การต้ม การตาก การเผาเปลือกหอย เปลือกปู เปลือกกุ้ง ยกเว้นในสถานที่จำหน่ายอาหาร การเร่ขาย และการขายในตลาด	๑,๕๐๐
๖	การประดิษฐ์เครื่องใช้หรือผลิตภัณฑ์อื่น ๆ จากเปลือกหอย กระจุกสัตว์ เขาสัตว์ หนังสัตว์ ขนสัตว์ หรือส่วนอื่น ๆ ของสัตว์ ก. โดยใช้แรงงานคน ข. โดยใช้เครื่องจักร	๕๐ ๑,๐๐๐
๗	การผลิต การไม่ การปั่น การบด การผสม การบรรจุ การสะสม หรือการกระทำอื่นใดต่อ สัตว์หรือพืช หรือส่วนหนึ่งส่วนใดของสัตว์หรือพืช เพื่อเป็นอาหารสัตว์ เช่น โรงงาน ทำอาหารสัตว์ ก. โรงผลิต	๑,๕๐๐
๘	การสะสมหรือการล้างครั่ง	๑,๐๐๐
๓	กิจการที่เกี่ยวกับอาหาร เครื่องดื่ม น้ำดื่ม	
๑	การผลิตเนย เนยเทียม	๒,๐๐๐
๒	การผลิตกะปิ น้ำพริกแกง น้ำพริกเผา น้ำปลา น้ำเค็ม น้ำบูดู ไตปลา เต้าเจี้ยว ซีอิ๊ว หอย ดอง หรือซอสปรุงรสอื่น ๆ ยกเว้นการผลิตเพื่อบริโภคในครัวเรือน	๑,๐๐๐
๓	การผลิต การหมัก การสะสมปลาร้า ปลาเจ่า กุ้งเจ่า ยกเว้นการผลิตเพื่อบริโภคใน ครัวเรือน	๑,๐๐๐
๔	การตากเนื้อสัตว์ การผลิตเนื้อสัตว์เค็ม การเคี่ยวมันกุ้ง ยกเว้นการผลิตเพื่อบริโภคใน ครัวเรือน	๘๐๐
๕	การนึ่ง การต้ม การเคี่ยว การตาก หรือวิธีอื่นใดในการผลิตอาหารจากสัตว์ พืช ยกเว้นใน สถานที่จำหน่ายอาหาร การเร่ขาย การขายในตลาด และการผลิตเพื่อบริโภคในครัวเรือน	๘๐๐
๖	การเคี่ยวน้ำมันหมู การผลิตกุนเชียง หมูยอ ไส้กรอก หมูตั้ง ยกเว้นในสถานที่จำหน่าย อาหาร การเร่ขาย การขายในตลาด และการผลิตเพื่อบริโภคในครัวเรือน	๘๐๐
๗	การผลิตเส้นหมี่ ขนมจีน ก๋วยเตี๋ยว เต้าฮวย เต้าหู้ วุ้นเส้น เกี๊ยมอี ก. ไม่เกิน ๑๐๐ กิโลกรัม ข. เกินกว่า ๑๐๐ กิโลกรัมต่อวัน	๕๐ ๑๐๐
๘	การผลิตเบะแซ	๑,๐๐๐
๙	การผลิตอาหารบรรจุกระป๋อง ขวด หรือภาชนะอื่นใด ก. ไม่เกิน ๑๐๐ กิโลกรัม ข. เกินกว่า ๑๐๐ กิโลกรัมต่อวัน	๕๐ ๑๐๐

ลำดับที่	กิจการ	ค่าธรรมเนียม (บาท)
๑๐	การประกอบกิจการทำขนมปังสด ขนมปังแห้ง จันท์ธอับ ขนมเปียะ	๕๐๐
๑๑	การแกะ การล้างสัตว์น้ำ ที่ไม่ใช่ส่วนหนึ่งของกิจการห้องเย็น ยกเว้นการผลิตเพื่อบริโภคในครัวเรือน	๕๐๐
๑๒	การผลิตน้ำอัดลม น้ำหวาน น้ำโซดา น้ำถั่วเหลือง เครื่องดื่มชนิดต่าง ๆ บรรจุกระป๋อง ขวด หรือภาชนะอื่นโดยยกเว้นการผลิตเพื่อบริโภคในครัวเรือน	๒,๐๐๐
๑๓	การผลิต การแบ่งบรรจุน้ำตาล	๕๐๐
๑๔	การผลิต ผลิตภัณฑ์จากนํานมวัว	๒,๐๐๐
๑๕	การผลิต การแบ่งบรรจุเอทิลแอลกอฮอล์ สุรา เบียร์ น้ำส้มสายชู	๒,๐๐๐
๑๖	การคั่วกาแฟ	๑,๐๐๐
๑๗	การผลิตลูกชิ้นด้วยเครื่องจักร	๑,๐๐๐
๑๘	การผลิตผงชูรส	๒,๐๐๐
๑๙	การผลิตน้ำกลั่น น้ำบริโภค	๑,๐๐๐
๒๐	การตาก การหมัก การดองผัก ผลไม้ หรือพืชอย่างอื่น ยกเว้นการผลิตเพื่อบริโภคในครัวเรือน	๑,๐๐๐
๒๑	การผลิต การบรรจุใบชาแห้ง ชาผงหรือเครื่องดื่มชนิดผงอื่น ๆ	๑,๐๐๐
๒๒	การผลิตไอศกรีม ยกเว้นการผลิตเพื่อบริโภคในครัวเรือน	๒๐๐
๒๓	การผลิตบะหมี่ มักกะโรนี หรือผลิตภัณฑ์อื่น ๆ ที่คล้ายคลึงกัน ก. ตั้งแต่ ๑๐ กิโลกรัม แต่ไม่เกิน ๓๐ กิโลกรัมต่อวัน ข. ตั้งแต่ ๓๐ กิโลกรัม แต่ไม่เกิน ๑๐๐ กิโลกรัมต่อวัน ค. เกินกว่า ๑๐๐ กิโลกรัมต่อวันขึ้นไป	๑๐๐ ๓๐๐ ๕๐๐
๒๔	การประกอบกิจการห้องเย็น แข็งแข็งอาหาร	๑,๐๐๐
๒๕	การผลิตน้ำแข็ง ยกเว้นการผลิตเพื่อใช้ในสถานที่จำหน่ายอาหาร และเพื่อการบริโภคในครัวเรือน	๑,๐๐๐
๒๖	การเก็บ การถนอมอาหารด้วยเครื่องจักรที่มีกำลังตั้งแต่ ๕ แรงม้าขึ้นไป	๑,๐๐๐
๔	กิจการที่เกี่ยวกับยา เวชภัณฑ์ อุปกรณ์การแพทย์ เครื่องสำอาง ผลิตภัณฑ์ ชำระล้าง	๕๐๐
๑	การผลิต การโม่ การบด การผสม การบรรจุยาด้วยเครื่องจักร	
๒	การผลิต การบรรจุยาสีฟัน แชมพู ผ้าเย็บ กระดาษเย็บ เครื่องสำอางต่าง ๆ	๒,๐๐๐
๓	การผลิตสาลี ผลิตภัณฑ์จากสาลี	๑,๐๐๐
๔	การผลิตผ้าพันแผล ผ้าปิดแผล ผ้าอนามัย ผ้าอ้อมสำเร็จรูป	๑,๐๐๐
๕	การผลิตสบู่ ผงซักฟอก ผลิตภัณฑ์ชำระล้างต่าง ๆ	๑,๕๐๐
๕	กิจการที่เกี่ยวกับการเกษตร	
๑	การอัด การสกัดเอาน้ำมันจากพืช	๑,๐๐๐

ลำดับที่	กิจการ	ค่าธรรมเนียม (บาท)
๒	การล้าง การอบ การรม การสะสมยางดิบ ก. การล้าง การรม ข. การสะสมยางดิบ ๑. ไม่เกิน ๕ ตัน ๒. เกินกว่า ๕ ตัน ไม่เกิน ๑๐ ตัน ๓. เกินกว่า ๑๐ ตันขึ้นไป	๒,๐๐๐ ๒๐๐ ๔๐๐ ๑,๐๐๐
๓	การผลิตแป้งมันสำปะหลัง แป้งสาหร่ายหรือแป้งอื่น ๆ ในทำนองเดียวกันด้วยเครื่องจักร	๑,๕๐๐
๔	การสีข้าวด้วยเครื่องจักร ก. โดยใช้แรงเครื่องจักร	๑,๕๐๐
๕	การผลิตยาสูบ ก. โดยใช้เครื่องจักร	๒,๐๐๐
๖	การขัด การกะเทาะ การบดเมล็ดพืช การนวดข้าวด้วยเครื่องจักร	๕๐๐
๗	การผลิต การสะสมปุ๋ย ก. ไม่เกิน ๓,๐๐๐ กิโลกรัม ข. เกินกว่า ๓,๐๐๐ กิโลกรัม	๓๐๐ ๕๐๐
๘	การผลิตใยมะพร้าวหรือวัตถุดิบคล้ายคลึงด้วยเครื่องจักร	๘๐๐
๙	การตาก การสะสมหรือการขนถ่ายมันสำปะหลัง	๕๐๐
๖	กิจการที่เกี่ยวกับโลหะหรือแร่	
๑	การผลิตโลหะเป็นภาชนะ เครื่องมือ เครื่องจักร อุปกรณ์หรือเครื่องใช้ต่าง ๆ ก. ใช้เครื่องจักร ข. ไม่ใช้เครื่องจักร	๑,๐๐๐ ๓๐๐
๒	การหลอม การหล่อ การถลุง แร่หรือโลหะทุกชนิด ยกเว้นกิจการใน (๑)	๑,๐๐๐
๓	การกลึง การเจาะ การเชื่อม การตี การตัด การประสาน การรีด การอัดโลหะ ด้วยเครื่องจักรหรือก๊าซหรือไฟฟ้า ยกเว้นกิจการใน (๑)	๓๐๐
๔	การเคลือบ การชุบโลหะด้วยตะกั่ว สังกะสี ดีบุก โครเมียม นิกเกิลหรือโลหะอื่นใด ยกเว้นกิจการใน (๑)	๑,๐๐๐
๕	การขัด การล้างโลหะด้วยเครื่องจักร สารเคมี หรือวิธีอื่นใด ยกเว้นกิจการใน (๑)	๑,๕๐๐
๖	การทำเหมืองแร่ การสะสม การแยก การคัดเลือกหรือการล้างแร่	๑,๕๐๐
๗	กิจการเกี่ยวกับยานยนต์ เครื่องจักรหรือเครื่องกล	
๑	การต่อ การประกอบ การเคาะ การปะผุ การพ่นสี การพ่นสารกันสนิมยานยนต์ ก. การต่อประกอบเครื่องยนต์ ข. การเคาะ ปะผุ พ่นสี พ่นสารกันสนิม	๕๐๐ ๓๐๐

ลำดับที่	กิจการ	ค่าธรรมเนียม (บาท)
๒	การตั้งศูนย์ถ่วงล้อ การซ่อม การปรับแต่ง ระบบปรับอากาศหรืออุปกรณ์ที่เป็นส่วนประกอบของยานยนต์ เครื่องจักรกลหรือเครื่องกล	๕๐๐
๓	การประกอบธุรกิจเกี่ยวกับยานยนต์ เครื่องจักร หรือเครื่องกล ซึ่งมีให้บริการหรือจำหน่าย และในการประกอบธุรกิจนั้น มีการซ่อมหรือปรับปรุงยานยนต์ เครื่องจักรหรือเครื่องกล ดังกล่าวด้วย	
	ก. การต่อ ประกอบเครื่องจักร เครื่องยนต์ รถยนต์ เรือยนต์ เรือกลไฟ	๑,๐๐๐
	ข. การซ่อมเครื่องจักร เครื่องยนต์ รถยนต์ เรือยนต์ เรือกลไฟ	๑,๐๐๐
๔	การล้าง การอัดฉีดยานยนต์	๑,๐๐๐
๕	การผลิต การซ่อม การอัดแบตเตอรี่	
	ก. การผลิตแบตเตอรี่	๒,๐๐๐
	ข. การซ่อม การอัดแบตเตอรี่	๒๐๐
๖	การปะ การเชื่อมยาง	
	ก. การปะยาง	๕๐
	ข. การเชื่อมยาง	๒,๐๐๐
๗	การอัดผ้าเบรก ผ้าคลัช	๒๐๐
๘	กิจการที่เกี่ยวข้องกับไม้	
๑	การผลิตไม้ขีดไฟ	๒,๐๐๐
๒	การเลื่อย การซอย การขัด การไส การเจาะ การขุดร่อง การทำคิ้ว หรือการตัดไม้ด้วยเครื่องจักร	๑,๐๐๐
๓	การประดิษฐ์ไม้ หวาย เป็นสิ่งของด้วยเครื่องจักร หรือการพัน การทาสารเคลือบเงาสี หรือการแต่งสำเร็จผลิตภัณฑ์จากไม้หรือหวาย	๕๐๐
๔	การอบไม้	๑,๕๐๐
๕	การผลิตรูป ด้วยเครื่องจักร	๒,๐๐๐
๖	การประดิษฐ์สิ่งของ เครื่องใช้ เครื่องเขียนด้วยกระดาษ	๑,๐๐๐
๗	การผลิตกระดาษต่าง ๆ	๑,๕๐๐
๘	การเผาถ่าน หรือการสะสมถ่าน	
	ก. เพื่อขาย ปลีก ส่ง หรือไม่วางจำหน่ายเกิน ๒ ตัน	๓๐๐
	ข. สะสมถ่านเกินกว่า ๒ ตันขึ้นไป	๕๐๐
๙	กิจการที่เกี่ยวข้องกับการบริการ	
๑	การประกอบกิจการ สปาเพื่อสุขภาพ	๑,๕๐๐
๒	การประกอบกิจการอาบ อบ นวด	๒,๐๐๐
๓	การประกอบกิจการสถานที่อาบน้ำ อบไอน้ำ อบสมุนไพร	๒,๐๐๐

ลำดับที่	กิจการ	ค่าธรรมเนียม (บาท)
๔	การประกอบกิจการโรงแรมหรือกิจการอื่นในทำนองเดียวกัน ก. ห้องพักไม่เกิน ๔๙ ห้อง ข. ห้องพักเกิน ๔๙ ห้อง แต่ไม่เกิน ๙๙ ห้อง ค. ห้องพักเกินกว่า ๑๐๐ ห้องขึ้นไป	๑,๐๐๐ ๑,๕๐๐ ๒,๐๐๐
๕	การประกอบกิจการกิจการหอพัก บ้านเช่า อาคารชุดให้เช่า ห้องเช่า หรือกิจการอื่นในทำนองเดียวกัน	๓๐
๖	การประกอบกิจการโรงแรมหรืสห ก. ไม่เกิน ๕๐๐ ที่นั่ง ข. เกินกว่า ๕๐๐ ที่นั่ง แต่ไม่เกิน ๗๐๐ ที่นั่ง ค. เกินกว่า ๗๐๐ ที่นั่งขึ้นไป	๒๐๐ ๓๐๐ ๕๐๐
๗	การจัดให้มีการแสดงดนตรี เต็มรำ รำวง ร้องแจ๊ส ดิสโก้เทค คาราโอเกะ หรือการแสดงอื่น ๆ ในทำนองเดียวกัน	๑,๐๐๐
๘	การประกอบกิจการสระว่ายน้ำ หรือกิจการอื่น ๆ ในทำนองเดียวกัน	๑,๐๐๐
๙	การจัดให้มีการเล่นสเก็ต โดยมีแสงหรือเสียงประกอบ หรือการเล่นอื่น ๆ ในทำนองเดียวกัน	๑,๐๐๐
๑๐	การประกอบกิจการเสริมสวยหรือแต่งผม เว้นแต่กิจการที่อยู่ในบังคับตามกฎหมายว่าด้วยการประกอบวิชาชีพเวชกรรม	๕๐
๑๑	การประกอบกิจการให้บริการควบคุมน้ำหนัก โดยวิธีการควบคุมทางโภชนาการ ให้อาหารที่มีวัตถุประสงค์ การบริหารร่างกาย หรือโดยวิธีอื่นใด เว้นแต่การให้บริการดังกล่าวในสถานพยาบาลตามกฎหมายว่าด้วยสถานพยาบาล	๑,๐๐๐
๑๒	การประกอบกิจการสวนสนุก ตู้เกม	๑,๐๐๐
๑๓	การประกอบกิจการสนามกอล์ฟหรือสนามฝึกซ้อมกอล์ฟ	๒,๐๐๐
๑๔	การประกอบกิจการห้องปฏิบัติการทางการแพทย์ การสาธารณสุข วิทยาศาสตร์ หรือสิ่งแวดล้อม	๑,๐๐๐
๑๕	การสักผิวหนัง การเจาะหู หรือ เจาะอวัยวะอื่น ๆ ก. การสักผิวหนัง ข. การเจาะหู หรือเจาะอวัยวะอื่น ๆ	๑,๐๐๐ ๕๐๐
๑๖	การประกอบกิจการให้บริการเลี้ยงและดูแลเด็กที่บ้าน	๑,๐๐๐
๑๐	กิจการที่เกี่ยวกับสิ่งทอ	
๑	การปั่นด้าย การกรอด้วยเครื่องจักร หรือการทอผ้าด้วยเครื่องจักรตั้งแต่ ๕ กี่ขึ้นไป	๕๐๐
๒	การสะสมปอ ป่าน ผ้ายหรือนุ่น	๑,๕๐๐
๓	การปั่นฝ้ายหรือนุ่นด้วยเครื่องจักร	๒,๐๐๐
๔	การทอเสื่อ กระสอบ พรม หรือสิ่งทออื่น ๆ ด้วยเครื่องจักร	๑,๕๐๐

ลำดับที่	กิจการ	ค่าธรรมเนียม (บาท)
๕	การเย็บผ้าด้วยเครื่องจักรตั้งแต่ ๕ เครื่องขึ้นไป	
	ก. เกินกว่า ๕ เครื่องขึ้นไปแต่ไม่เกิน ๑๐ เครื่อง	๒๐๐
	ข. เกินกว่า ๑๐ เครื่องขึ้นไป	๔๐๐
๖	การพิมพ์ผ้า หรือการพิมพ์บนสิ่งทออื่น ๆ	๔๐๐
๗	การซัก การอบ การรีด การอัดกลับผ้าด้วยเครื่องจักร	๓๐๐
๘	การย้อม การกัดสีผ้าหรือสิ่งทออื่น ๆ	
	ก. โดยใช้แรงงานคน	๒๐๐
	ข. โดยใช้เครื่องจักร	๔๐๐
๑๑	กิจการที่เกี่ยวกับหิน ดิน ทราย ซีเมนต์หรือวัตถุที่คล้ายคลึง	
๑	การผลิตภาชนะดินเผาหรือผลิตภัณฑ์ดินเผา	๑,๐๐๐
๒	การระเบิด การไม่ การป่นหินด้วยเครื่องจักร	๔,๐๐๐
๓	การผลิตเครื่องใช้ด้วยซีเมนต์ หรือวัตถุที่คล้ายคลึง	๔๐๐
๔	การสะสม การผสมซีเมนต์ หิน ทราย หรือวัตถุที่คล้ายคลึง	
	ก. ไม่เกิน ๑ ตัน	๑๐๐
	ข. เกินกว่า ๑ ตัน แต่ไม่เกิน ๑๐ ตัน	๑๐๐๐
	ค. เกินกว่า ๑๐ ตันขึ้นไป	๒,๐๐๐
๕	การเจียรไนเพชร พลอย หิน กระจก หรือวัตถุที่คล้ายคลึง	๑,๐๐๐
๖	การเลื่อย การตัด หรือการประดิษฐ์หินเป็นสิ่งของต่าง ๆ	๔๐๐
๗	การผลิตซอล์ก ปูนปาสเตอร์ ปูนขาว ดินสอพอง หรือการเผาหินปูน	๑,๐๐๐
๘	การผลิตผลิตภัณฑ์ต่าง ๆ ที่มีแร่ใยหินเป็นส่วนประกอบหรือส่วนผสม เช่นผ้าเบรก ผ้าคลัช กระเบื้องมุงหลังคา กระเบื้องยาง ผ้าเปดาน ท่อน้ำ เป็นต้น	๔๐๐
๙	การผลิตกระจกหรือผลิตภัณฑ์แก้ว	๒,๐๐๐
๑๐	การผลิตกระดาษทราย	๒,๐๐๐
๑๑	การผลิตใยแก้วหรือผลิตภัณฑ์จากใยแก้ว	๒,๐๐๐
๑๒	กิจการที่เกี่ยวกับปิโตรเลียม ถ่านหิน สารเคมี	
๑	การผลิต การบรรจุ การสะสม การขนส่งกรด ต่าง สารออกซิไดส์ หรือสารตัวทำละลาย	๒,๐๐๐
๒	การผลิต การบรรจุ การสะสม การขนส่งก๊าซ	
	ก. การผลิต, หรืออัดแก๊ส	๒,๐๐๐
	ข. การสะสมแก๊สไม่เกิน ๑๕๐ กิโลกรัม	๓๐๐
	ค. การสะสมแก๊สเกินกว่า ๑๕๐ กิโลกรัม	๔๐๐

ลำดับที่	กิจการ	ค่าธรรมเนียม (บาท)
๓	การผลิต การกลั่น การสะสม การขนส่งน้ำมันปิโตรเลียมหรือผลิตภัณฑ์ปิโตรเลียมต่าง ๆ ก. ร้านขายปลีก ข. สถานีบริการน้ำมันเชื้อเพลิง (ปั้ม) ค. คลังน้ำมัน	๓๐๐ ๑,๐๐๐ ๒,๐๐๐
๔	การผลิต การสะสม การขนส่งถ่านหิน ถ่านโค้ก	๑,๐๐๐
๕	การพนสี	๕๐๐
๖	การประดิษฐ์สิ่งของเครื่องใช้ด้วยยาง ยางเทียม พลาสติก เซลลูลอสยัด เบเกอร์ไลท์หรือวัสดุที่คล้ายคลึง	๒,๐๐๐
๗	การไม่ การบดขัณฑ์	๘๐๐
๘	การผลิตสี หรือน้ำมันผสมสี	๒,๐๐๐
๙	การผลิต การล้างฟิล์มรูปถ่ายหรือฟิล์มภาพยนตร์	๒๐๐
๑๐	การเคลือบ การชุบ วัสดุด้วยพลาสติก เซลลูลอสยัด เบเกอร์ไลท์หรือวัสดุที่คล้ายคลึง	๑,๐๐๐
๑๑	การผลิต การชุบ วัสดุด้วยพลาสติก เซลลูลอสยัด เบเกอร์ไลท์หรือวัสดุที่คล้ายคลึง	๒,๐๐๐
๑๒	การผลิต การบรรจุสารเคมีดับเพลิง	๑,๕๐๐
๑๓	การผลิตน้ำแข็งแห้ง	๑,๕๐๐
๑๔	การผลิต การสะสม การขนส่งดอกไม้เพลิง หรือสารเคมี อันเป็นส่วนประกอบในการผลิตดอกไม้เพลิง	๒,๐๐๐
๑๕	การผลิตแซลแล็คหรือสารเคลือบเงา	๒,๐๐๐
๑๖	การผลิต การบรรจุ การสะสม การขนส่งสารกำจัดศัตรูพืชหรือพาหะนำโรค	๒,๐๐๐
๑๗	การผลิต การบรรจุ การสะสมถาวร	๑,๕๐๐
๑๘	กิจการอื่น ๆ	
๑	การพิมพ์หนังสือหรือสิ่งพิมพ์อื่นที่มีลักษณะเดียวกันด้วยเครื่องจักร	๕๐๐
๒	การผลิต การซ่อมเครื่องอิเล็กทรอนิกส์ เครื่องไฟฟ้า อุปกรณ์อิเล็กทรอนิกส์ อุปกรณ์ไฟฟ้า	๓๐๐
๓	การผลิตเทียน เทียนไขหรือวัสดุที่คล้ายคลึง	๕๐๐
๔	การพิมพ์แบบ พิมพ์เขียวหรือการถ่ายเอกสาร	๓๐๐
๕	การสะสมวัตถุหรือสิ่งของที่ชำรุด ใช้แล้วหรือเหลือใช้	๕๐๐
๖	การประกอบกิจการโกดังสินค้า	๑,๐๐๐
๗	การล้างขวด ภาชนะหรือบรรจุภัณฑ์ที่ใช้แล้ว	๑,๐๐๐
๘	การพิมพ์สีลงบนวัตถุที่มีใช้สิ่งทอ	๕๐๐

แบบคำขอรับใบอนุญาต

เขียนที่

วันที่ เดือน..... พ.ศ.....

ข้าพเจ้าอายุ..... ปี สัญชาติ
 อยู่บ้านเลขที่ หมู่ที่ ตรอก/ซอย ถนน
 แขวง/ตำบล เขต/อำเภอ เทศบาล/สุขาภิบาล/อบต
จังหวัด หมายเลขโทรศัพท์

ขอยื่นคำขอรับใบอนุญาตประกอบกิจการ

- () สถานที่จำหน่ายอาหารหรือสะสมอาหาร ประเภท
 โดยมีพื้นที่ประกอบการ ตารางเมตร
- () กิจการที่เป็นอันตรายต่อสุขภาพ ประเภท
 มีคนงาน คน ใช้เครื่องจักรขนาด แรงม้า
- () กิจการตลาด ที่มีการจำหน่าย (เป็นประจำ/เป็นครั้งคราว/ตามวันนัด)
- () กิจการจำหน่ายสินค้าในที่/ทางสาธารณะสุข จำหน่ายสินค้าประเภท
 ณ บริเวณ โดยวิธีการ
- () กิจการรับทำการเก็บ ขนหรือกำจัดสิ่งปฏิกูลมูลฝอยโดยทำเป็นธุรกิจ ประเภท
 - เก็บขนสิ่งปฏิกูลโดยมีแหล่งกำจัดที่
 - เก็บขนและกำจัดสิ่งปฏิกูล โดยมีระบบกำจัดอยู่ที่
 - เก็บขนมูลฝอย โดยมีแหล่งกำจัดที่
 - เก็บขนและกำจัดมูลฝอย โดยมีแหล่งกำจัดที่
- () กิจการอื่นๆ ตาม พรบ.การสาธารณสุข พ.ศ.๒๕๓๕ ได้แก่.....

ต่อ (เจ้าพนักงานท้องถิ่น) พร้อมคำขอนี้ ข้าพเจ้าได้แนบหลักฐาน
 และเอกสารมาด้วย ดังนี้คือ

- ๑) สำเนาบัตรประจำตัว (ประชาชน/ข้าราชการ/พนักงานรัฐวิสาหกิจ)
- ๒) สำเนาทะเบียนบ้าน
- ๓) หลักฐานการอนุญาตตามกฎหมายอื่นที่เกี่ยวข้อง คือ
 - ๓.๑
 - ๓.๒
 - ๔)
 - ๕)

(ด้านหลังคำขอรับใบอนุญาต)

แผนผังแสดงที่ตั้งสถานประกอบกิจการโดยสังเขป

ข้าพเจ้าขอรับรองว่า ข้อความในแบบคำขอใบอนุญาตนี้เป็นความจริงทุกประการ

(ลงชื่อ) ผู้ขอรับใบอนุญาต
(.....)

ความเห็นของเจ้าพนักงานสาธารณสุข

จากการตรวจสอบสถานประกอบการ

() เห็นสมควรอนุญาต และควรกำหนดเงื่อนไขดังนี้

.....

() เห็นควรไม่อนุญาต เพราะ

.....

(ลงชื่อ) เจ้าพนักงานสาธารณสุข
(.....)

ตำแหน่ง วันที่...../...../.....

คำสั่งของเจ้าพนักงานท้องถิ่น

() อนุญาตให้ประกอบกิจการได้

() ไม่อนุญาตให้ประกอบกิจการ

(ลงชื่อ) เจ้าพนักงานท้องถิ่น
(.....)

ตำแหน่ง วันที่...../...../.....

แบบคำขอต้ออายุใบอนุญาต

เขียนที่

วันที่ เดือน..... พ.ศ.....

ข้าพเจ้าอายุ..... ปี สัญชาติ
 อยู่บ้านเลขที่ หมู่ที่ ตรอก/ซอย ถนน
 แขวง/ตำบล เขต/อำเภอ เทศบาล/สุขาภิบาล/อบต
 จังหวัด หมายเลขโทรศัพท์

ขอยื่นคำขอร้บใบอนุญาตประกอบกิจการประเภท
 ตามใบอนุญาตเล่มที่ เลขที่/
 ออกให้เมื่อวันที่ เดือน พ.ศ.....ต่อ (เจ้าพนักงานท้องถิ่น)

พร้อมคำขอนี้ ข้าพเจ้าได้แนบหลักฐานและเอกสารมาด้วย ดังนี้คือ

- ๑) สำเนาบัตรประจำตัว (ประชาชน/ข้าราชการ/พนักงานรัฐวิสาหกิจ)
- ๒) สำเนาทะเบียนบ้าน
- ๓) หลักฐานการอนุญาตตามกฎหมายอื่นที่เกี่ยวข้อง คือ
 - ๓.๑
 - ๓.๒
- ๔)

ข้าพเจ้าขอรับรองว่า ข้อความในแบบคำขอบุอนุญาตนี้เป็นความจริงทุกประการ

(ลงชื่อ) ผู้ขอร้บใบอนุญาต
 (.....)

ความเห็นของเจ้าพนักงานสาธารณสุข	คำสั่งของเจ้าพนักงานท้องถิ่น
จากการตรวจสอบสถานประกอบการ () เห็นสมควรอนุญาต () เห็นควรไม่อนุญาต เพราะ (ลงชื่อ) เจ้าพนักงานสาธารณสุข (.....) ตำแหน่ง วันที่...../...../.....	คำสั่งของเจ้าพนักงานท้องถิ่น () อนุญาต ให้ประกอบกิจการได้ () ไม่อนุญาตให้ประกอบกิจการ (ลงชื่อ) (.....) ตำแหน่ง วันที่...../...../.....

ใบอนุญาต

ประกอบกิจการที่เป็นอันตรายต่อสุขภาพ

เล่มที่เลขที่/.....

อนุญาตให้ สัญชาติ.....อยู่บ้านเลขที่.....
 หมู่ที่ ตรอก/ซอย ถนน
 ตำบล/แขวง อำเภอ/เขตจังหวัด โทรศัพท์

ข้อ ๑) ประกอบกิจการที่เป็นอันตรายต่อสุขภาพ ประเภท
 โดยใช้ชื่อสถานประกอบการว่า ตั้งอยู่บ้านเลขที่.....
 หมู่ที่ ตรอก/ซอย ถนน
 ตำบล/แขวง อำเภอ/เขตจังหวัด โทรศัพท์
 โทรสาร มีพื้นที่ประกอบการ ตารางเมตร ใช้เครื่องจักรที่มีกำลังขนาด..... แรงม้า
 จำนวนคนงาน คน ทั้งนี้ได้เสียค่าธรรมเนียมใบอนุญาตบาท (.....)
 ใบเสร็จรับเงินเล่มที่ เลขที่ ลงวันที่ เดือน พ.ศ.....

ข้อ ๒) ผู้ได้รับอนุญาตต้องปฏิบัติตามสัญลักษณ์ทั่วไปที่กำหนดไว้ในข้อกำหนดท้องถิ่น
 (เทศบัญญัติ/ข้อบังคับสุขภาพ/ข้อบังคับตำบล/ข้อบัญญัติกรุงเทพมหานครแล้วแต่กรณี)

ข้อ ๓) ผู้ได้รับอนุญาตต้องปฏิบัติตามเงื่อนไขเฉพาะ ดังต่อไปนี้

- ๓.๑
- ๓.๒
- ๓.๓

ใบอนุญาตฉบับนี้ให้ใช้ได้ถึงวันที่ เดือน พ.ศ.....

ออกให้ ณ วันที่ เดือน พ.ศ.....

(ลงชื่อ)

(.....)

ตำแหน่ง เจ้าพนักงานท้องถิ่น

รายการการต่ออายุใบอนุญาตและการเสียค่าธรรมเนียม

วันที่/เดือน/ปีที่ออกใบ ที่ออกใบอนุญาต	วัน/เดือน/ปี ที่หมดอายุ	ใบเสร็จรับเงิน			ลงลายมือชื่อ เจ้าพนักงานท้องถิ่น
		เล่มที่	เลขที่	ว/ด/ป	

คำเตือน ต้องแสดงใบอนุญาตนี้ไว้ในที่เปิดเผย ณ สถานที่ที่ได้รับอนุญาตให้ประกอบกิจการ